

Kulturní
koncepce
města
Broumov
2022–2032

Kulturní
koncepce
města
Broumov
2022–2032



*„Je tady krásně a je to pravda.
Klidný život. Otázka je, co dál s tím.“*
Martin Minařík, odborný sociální
poradce a hudebník

*„Broumov je velká inspirace.
Místo, které vnímám jako ohnisko
zajímavých nápadů a projektů,
dynamickou část regionu. Přestože
není v centru, přitahuje pozornost
a sjíždějí se do něj lidé. Je tam velmi
pěkné pnutí pramenící z paradoxu,
že je to malá lokální oblast, která tuto
lokálnost přesahuje svými projekty
a ambicemi.“*

Kateřina Churtajeva, vedoucí
odboru kultury a památkové péče
Královéhradeckého kraje

*„Vyrůstala jsem v Broumově a je zřejmé,
že dnes je tu zcela jiná atmosféra.
Město se posunulo opravdu dál, ale
na velké změny je potřeba strategie
a trpělivost.“*

Žaneta Vávrová, Vzdělávací a kulturní
centrum Klášter Broumov



Kulturní koncepce města Broumov 2022–2032

SLOVNÍČEK POJMŮ	7
ÚVOD	10
VÝCHODISKA	20
OBLASTI A PRINCIPY KULTURNÍHO ROZVOJE	44
VIZE PRO BROUMOV 2032	52
MISE A CÍLE	58
VLAJKOVÁ OPATŘENÍ	74
NÁVRH DALŠÍCH KROKŮ	102
PŘÍLOHY	114

SLOVNÍČEK POJMŮ

DSO BROUMOVSKO = Dobrovolný svazek obcí

EHMK = Evropské hlavní město kultury

IC BROUMOV = Informační centrum Broumov

ISUR = Integrovaná strategie urbanistického rozvoje centra města

CHKO BROUMOVSKO = Chráněná krajinná oblast Broumovsko

MAS BROUMOVSKO+ = Místní akční skupina

MÍSTNÍ KULTURNÍ AKTÉR = Aktér s vazbou na konkrétní území — od jednotlivce, přes zájmové organizace po profesionální organizace v kultuře a souvisejících oblastech

KOMUNITNÍ AKCE = Jedná se o aktivity jako je např. sousedská slavnost, trh, burza, masopust, piknik, tematické dny a další lokální akce s přesahem do dalších oblastí

KHK – Kreativní vouchery = Jednorázová finanční podpora určená pro malé a střední podniky z Královéhradeckého kraje. Cílem Kreativních voucherů je podpořit smysluplnou spolupráci mezi kreativci a firmami.

KK32 = Dokument Kulturní koncepce města Broumov 2022–2032

KKO = Kulturní a kreativní odvětví; ekonomické činnosti probíhající v rámci širšího kulturního a kreativního sektoru, oproti jiným oblastem kultury se jedná o oblasti nezávislé na veřejných zdrojích, tj. jsou více než z 50 % finančně soběstačné a mají potenciál generovat zisk

KULTURA = Umění, kulturní a kreativní odvětví a komunitní kultura

PKB = Podnikatelský klub Broumovska

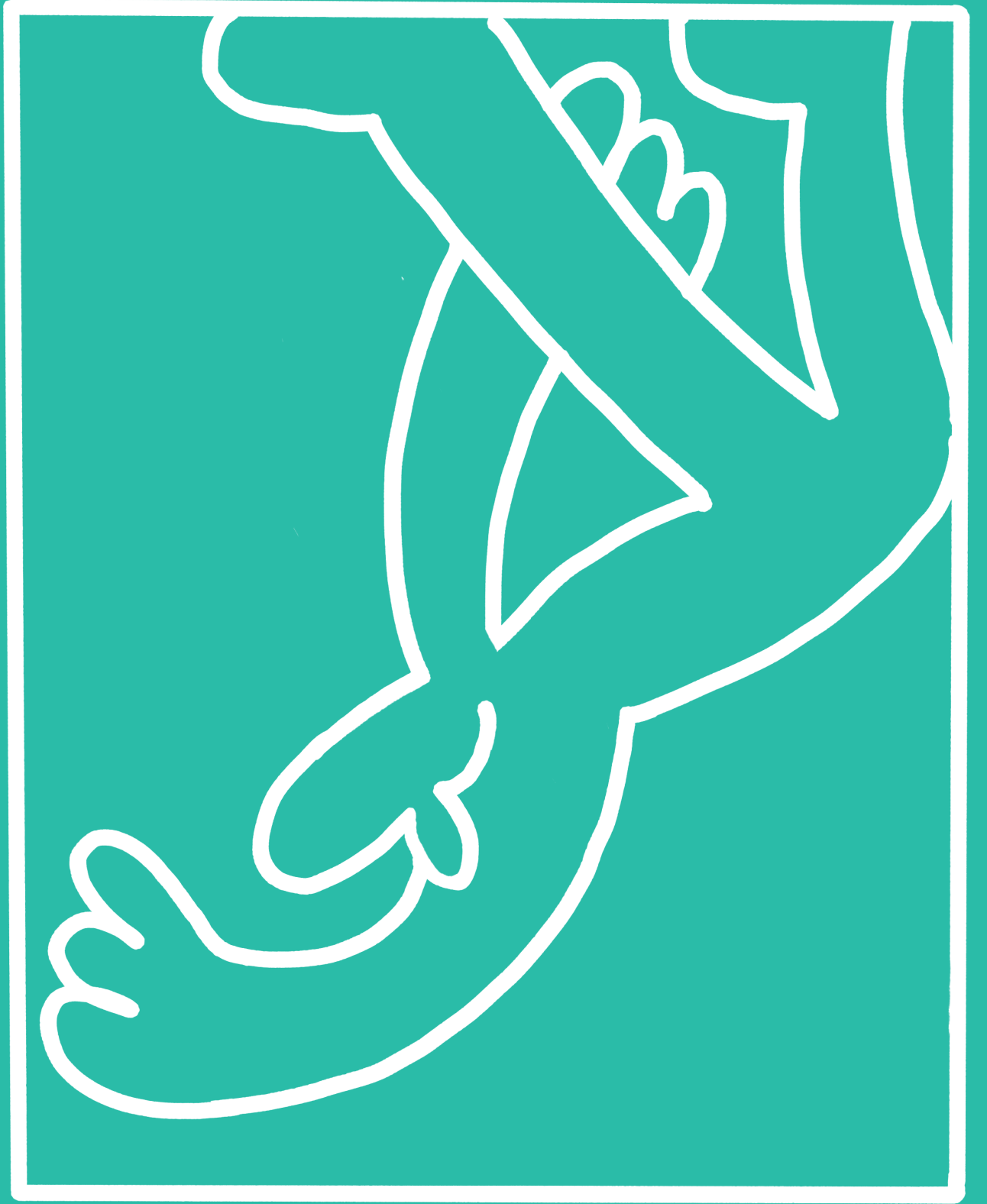
PPP projekt = Partnerství veřejného a soukromého sektoru (Public Private Partnership) je spolupráce mezi soukromým a veřejným sektorem, v rámci které se soukromý sektor zavazuje k zajištění veřejných služeb nebo infrastrukturních projektů, které bývají typicky dodávány nebo provozovány veřejným sektorem.

SDMB = Společnost pro destinační management Broumovska

SRRB = Strategická rada regionu Broumovsko

VKCB = Vzdělávací a kulturní centrum Klášter Broumov

ZUŠ BROUMOV = Základní umělecká škola



Úvod



1.1 Jaký má cíl kulturní koncepce města Broumov 2022–2032?

Kulturní koncepce města Broumov 2022–2032 (dále také KK32) je zastřešujícím koncepčním dokumentem města Broumov, který formuluje zájmy a ambice Broumova v oblasti rozvoje kultury, umění a kulturních a kreativních odvětví v dlouhodobém kontextu. Jejím cílem je představit analýzu současného stavu, formulovat východiska založená na potřebách kulturních aktérů, vedení města i obyvatel Broumova.

Jádro KK32 tvoří analytická východiska doplněná citacemi odborníků, kteří se zapojili do procesu tvorby koncepce, průřezové principy kulturního rozvoje, celková vize, hlavní cíle pro jednotlivé oblasti, návrhy vlajkových opatření a návrh dalšího postupu pro jejich implementaci. KK32 také definuje priority a časovou posloupnost realizace jednotlivých vlajkových opatření.

1.2 Komu je dokument určen?

Dokument má sloužit jako základní východisko, které se promítá do práce volených i nevolených reprezentantů města. Jeho implementace se ovšem stejně tak dotýká širokého pléna kulturních aktérů zapojených jakýmkoliv způsobem do kulturního dění v Broumově. Kulturní aktéři jsou tak nejen hlavními realizátory koncepce, ale ideálně také hlavními beneficienty.

KK32 je zastřešujícím koncepčním dokumentem města Broumov, stanovuje dlouhodobou vizi, priority a cíle a předkládá základní nástroje k jejich naplňování. Velká část agendy vyplývající z implementace tohoto dokumentu náleží městu Broumov a městem zřízeným či založeným organizacím, týká se nicméně všech kulturních aktérů. Pro úspěšnou implementaci KK32 ale musí v dalších krocích vzniknout akční plán s konkrétními projekty pro jednotlivá opatření. V tomto procesu nesmí být opomenuto zapojení širší veřejnosti.

1.3 Kdo KK32 implementuje?

Proces zpracování KK32 byl pojat participativně za účasti klíčových aktérů městského rozvoje. KK32 stojí na východiscích, která se opírají o předchozí

analýzu strategických dokumentů, dotazníkové šetření kulturních preferencí obyvatel Broumova, strukturované rozhovory s klíčovými aktéry kulturního ekosystému (celkem 47 strukturovaných rozhovorů) a analýzu potřeb a návrhů opatření formulovanou pracovními skupinami ve čtyřech celodenních workshopech během roku 2021 a 2022.

1.4 Jak dokument vznikl?

Zpracování KK32 provázela diskuze o budoucím rozvoji kulturního města, do které se zapojili všichni klíčoví aktéři. Vznikly tak nové impulzy pro kulturní rozvoj a sdílená dlouhodobá, ale proveditelná, vize, se kterou se hlavní aktéři identifikují. Výsledná koncepce pak představuje záznam takto vzniklé shody o směřování města. Komunikace všech zúčastněných stran vytváří pevný a dlouhodobý rámec pro budoucí projekty.

Proces tvorby KK32 měl na starosti odborný tým vedený Adamem Pajgrtem, který se dlouhodobě věnuje strategickému plánování a participaci. Tým byl složen ze sociálního psychologa Tomáše Váchy, lektorky Ivony Kolínské, specialistů na kulturní plánování Ondřeje Horáka a Andrey Švandové, datového vědce Lukáše Makovského a analytičky a editorky Michaely Hečkové.

1.5 Kdo se na vzniku KK32 podílel?

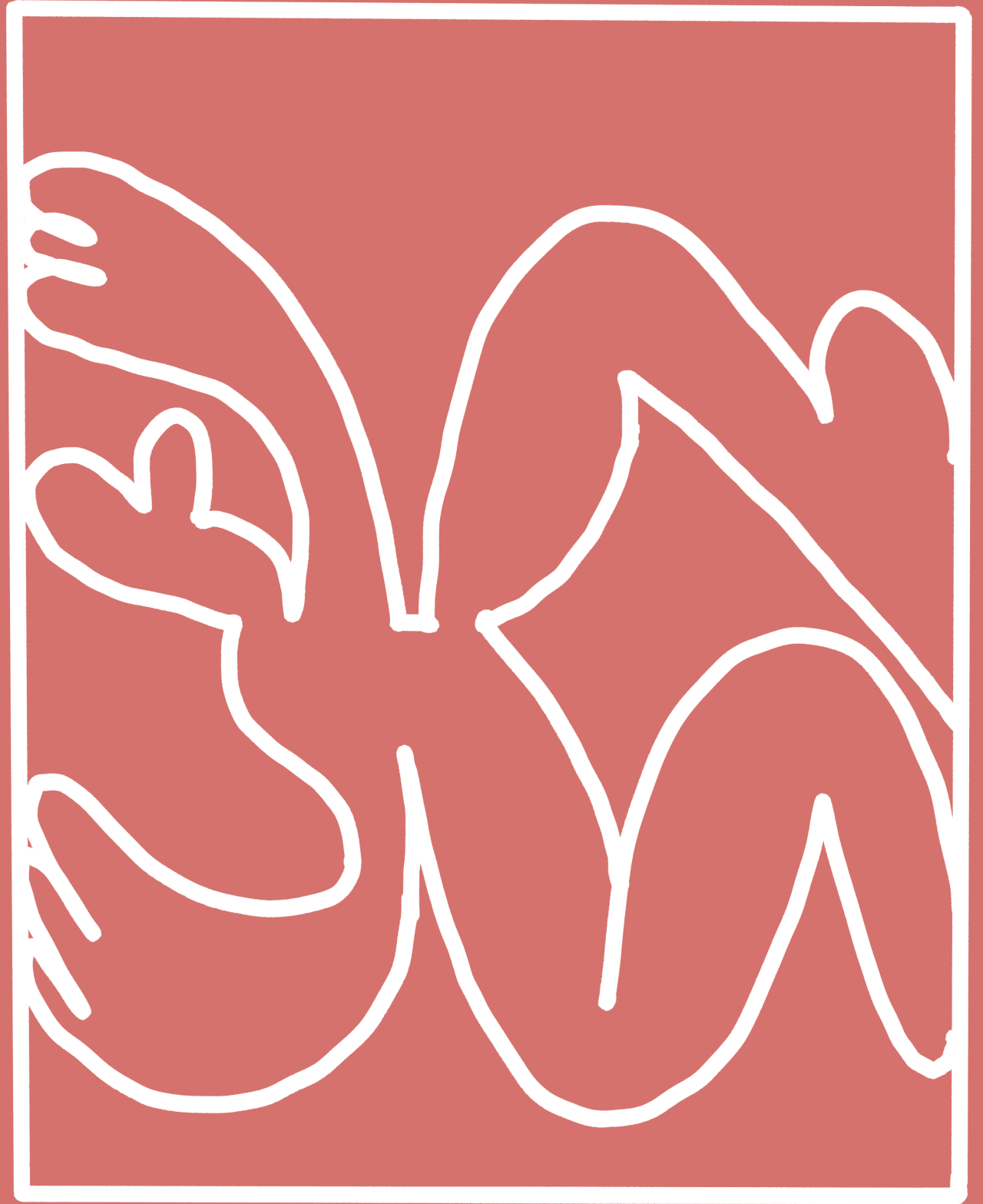
Celý proces probíhal v úzké spolupráci s lokálním týmem Nadačního fondu Broumov – město kultury – Anna Smékalová, koordinátorka pro místní participaci, Marie Silondi, koordinátorka kandidatury Broumov 2028 a Petra Kultová, programová koordinátorka kandidatury Broumov 2028. Dále byli součástí tvorby kulturní koncepce níže uvedení kulturní aktéři a komunitní hybatelé. Bez nich by Broumov nebyl takový, jaký je. Pro přehlednost je uvádíme v abecedním pořadí a s popisem pozice, kterou v kulturním ekosystému města zastávali v době vzniku KK32:

Jiří Bartoš	Předseda spolku Džas dureder dživipnaha	Petr Osoba	Ředitel Strategické rady regionu Broumovsko a pořadatel kulturních akcí
Jiří Beran	Starosta města Police nad Metují	Daniel Pancner	Provozovatel Koupála Janovičky a pořadatel sportovních a kulturních aktivit
Petr Bergmann	Ředitel Institutu regionální paměti	Věra Prokopová	Členka kulturního výboru města Teplice nad Metují
Jaroslav Bitnar	Starosta města Broumov	Štěpán Příbyl	Ředitel Základní umělecké školy
Josef Bitnar	Starosta města Teplice nad Metují	Šárka Rambousková	Gymnaziální učitelka
Eva Blažková	Tajemnice Městského úřadu Broumov	Karel Rejchrt	Starosta obce Božanov a předseda Dobrovolného svazku obcí
Sixtus Bolom-Kotari	Ředitel Muzea Náchodska	Jiří Ringel	Ředitel Gymnázia Broumov
Michal Čepelka	Grafik a předseda spolku BrauNOW	Lucie Rojkovičová	Odborná pracovnice Informačního centra a projektová koordinátorka
Denisa Dědová	Manažerka Společnosti pro destinační management	Pavla Semeráková	Vedoucí vzdělávacích programů Vzdělávacího a kulturního centra Klášter Broumov
Jitka Exnerová	Vedoucí organizační složky Kultura a Infocentrum	Petra Soukupová	Spoluzakladatelka Police Symphony Orchestra
Karel Franze	Ředitel Muzea Broumovska	Stanislav Stařík	Ředitel Národního geoparku Broumovsko
Miroslav Frömmel	Ředitel Domu dětí a mládeže Ulita	Jan Školník	Zakladatel Agentury pro rozvoj Broumovska a podnikatel
Pavel Frydrych	Ředitel Muzea papírových modelů	Barbora Trenčanská	Odborná pracovnice Muzea Broumovska
Hana Heinzlová	Ředitelka CHKO Broumovsko	Šárka Vávrová	Lektorka environmentální výchovy a koordinátorka vzdělávacích projektů
René Herzán	Redaktor Broumovských novin	Žaneta Vávrová	Ředitelka Vzdělávacího a kulturního centra Klášter Broumov
Lenka Hlaváčková	Inovativní podnikatelka	Jana Wienerová	Farářka Církve československé husitské
Eva Kašparová	Ředitelka Centra sociálních služeb Naděje Broumov	Jan Záliš	Podnikatel
Tereza Kramplová	Ředitelka festivalu Za poklady Broumovska	Zbyšek Záliš	Podnikatel a předseda Podnikatelského klubu Broumovska
Veronika Křišťálová	Aktivní občanka	Dagmar Zbořilová	Hlavní pedagožka v Domu dětí a mládeže Ulita
Martin Lanži	Farář Římskokatolické církve	Marcela Žouželková	Vedoucí odboru životního prostředí
Marta Lelková	Ředitelka Městské knihovny		
Marcela Lilingová	Členka kulturní komise		
Pavel Lisák	Projektový koordinátor Společnosti pro destinační management		
Monika Lukašáková	Radní pro kulturu města Broumov		
Jiří Malík	Ekolog a zakladatel projektu Společně proti suchu		
Kateřina Menšíková	Koordinátorka cestovního ruchu v Adršpachu		
Martin Minařík	Odborný sociální poradce a hudebník		

Součástí procesu bylo taktéž 13 externích konzultantů, kteří pomohli s reflexí klíčových témat Broumova:

Miroslav Brýdl a Daniel Brýdl	Bývalý a současný starosta města Litomyšl
Martina Dlabajová	Europoslankyně
Ivan Folletti	Historik umění a poutník
Anna Hogenová	Filozofka a pedagožka
Kateřina Churtajeva	Vedoucí odboru kultury, památkové péče a cestovního ruchu Královéhradeckého kraje
Bohumil Kartous	Inovátor ve vzdělávání
Karel B. Müller	Politolog
Sara Polak	Antropoložka, archeoložka a popularizátorka umělé inteligence
Milota Sidorová	Urbanistka
Lucie Trlifajová	Sociální antropoložka
Tomáš Zdechovský	Europoslanec







Východiska

Východiska představují datovou a informační oporu koncepce. Propojují a interpretují tři hlavní zdroje: Analýzu strategických dokumentů¹, Kvalitativní průzkum klíčových aktérů², Dotazníkový průzkum³. Veškerá následující data vychází z těchto zdrojů.

¹ Přečteny byly strategické dokumenty jak na úrovni města, tak na úrovni DSO a MAS Broumovsko, Police nad Metují či Teplice nad Metují. Takto bylo zpracováno 24 dokumentů. Mezi nejrelevantnější dokumenty, ze kterých bylo čerpáno, patří: ISUR Broumov – Integrovaná strategie urbanistického rozvoje centra města, Strategický rozvojový plán města Broumova do roku 2029, Koncepce kultury DSO Broumovsko, Strategie Královéhradeckého kraje v oblasti kultury a památkové péče 2021–27, Strategie rozvoje Královéhradeckého kraje na období 2021–2027, Strategický plán sociálního začleňování města Broumov, Program rozvoje Broumovska 2004, Strategie komunitně vedeného místního rozvoje MAS Broumovsko+. Výsledkem rešerše byla základní tematická syntéza, která posloužila jako podklad pro kvalifikované porozumění situaci. Na základě přečtených dokumentů bylo rovněž možné identifikovat klíčové kulturní aktéry, významné kulturní a společenské události regionu, funkční nástroje podpory kultury či problémy, kterým je potřeba se nadále systematicky věnovat.

² Kulturní ekosystém byl zkoumán formou strukturovaných rozhovorů. Vyzpovídat se podařilo výrazné kulturní aktéry, kteří působí jak na území města Broumov, tak v širším okolí či regionu. Rozhovory zkoumaly reakce respondentů na okruhy – Identita, Kulturní prostředí a Pilíře kandidatury Broumova na titul EHMK. Za ty byla označena témata Člověk a společnost, Živé město, Kultura v krajině, krajina v kultuře a Paměť pro budoucnost. Celkem proběhlo 47 dílčích rozhovorů, a to převážně během roku 2021.

³ Dotazníkové šetření proběhlo v Broumově v květnu a červnu 2021. Dotazník byl k dispozici v tištěné i elektronické podobě. Celkem se šetření zúčastnilo 328 respondentů.

2.1 My kulturní aktéři a město za jeden provaz táhneme

„Je zásadní, aby instituce spolupracovaly, aby byly maximálně otevřené. Je přirozené mít obavy, chránit si svůj píseček, cítit se zranitelní, ale ve skutečnosti je daleko větší síla a svoboda v otevřenosti.“
Štěpán Příbyl, ZUŠ Broumov

Velká část kulturních aktérů vnímá roli města pozitivně. Město Broumov pravidelně vypisuje granty na kulturní aktivity a volnočasové činnosti a pomáhá s propagací kulturních akcí. Podporována je také péče o památkový fond. Na poli komunitních aktivit jsou nejvíce oceňované celospolečenské platformy jako je projekt Broumovské diskuse. Většina aktérů ovšem vnímá, že město může pomoc rozvíjet i dále (např. lepší propagace na webových stránkách, sdílený kulturní kalendář atd).

Naopak chybí konstruktivnější podpora neprofesionálních spolkových aktivit či kulturních aktivit malého měřítka. Jako zásadní deficit je vnímána absence systematické podpory vyloučených lokalit. Dalším nedostatkem jsou vazby mezi hlavními aktéry. Ukazuje se, že klíčoví hráči kulturního rozvoje nespolupracují a nekomunikují tak úzce a nemají tak silné vazby, jak by mohli a jak by si sami přáli mít. Aktéři rovněž cítí potřebu společných pravidelných setkávání.

2.2 Síťuješ, síťujeme, síťujete aneb regionální i mezinárodní propojenost

„Jsme odkázáni ke spolupráci, nemůžeme nespolupracovat, nemůžeme si dovolit být neinovativní. V tom je tato geografická odloučenost vlastně motivující.“
Jan Školník, Agentura pro rozvoj Broumovska

Spolupráce a networking na úrovni obcí v regionu funguje (např. Společnost pro destinační management Broumovska, Strategická rada regionu Broumovsko). Jednotlivá města si pomáhají s propagací svých kulturních aktivit. V regionu jsou také vytvořené meziobcí platformy, které se věnují úzké spolupráci aktérů soukromého sektoru.

Na druhou stranu, je zde příležitost pro ještě užší a koordinovanější meziměstskou a především mezinárodní spolupráci, která by mohla cílit na konkrétní témata (např. kulturní a kreativní průmysly). Zejména česko-polská přeshraniční spolupráce se jeví jako nevytěžený potenciál.

2.3 Sklízení vlastních plodů aneb vlastní dobrá praxe

„Oceňuji práci Agentury pro rozvoj Broumovska a všech spolků na to navázaných. Aktivity kolem kláštera jsou, nevím jestli říct světové, ale velmi významné.“
Jaroslav Bitnar, starosta města Broumov

Broumov disponuje vlastními příklady dobré praxe. Činnost Vzdělávacího a kulturního centra Klášter Broumov je mezi respondenty hodnocena výhradně kladně. Klášter je příkladem kulturní proměny, změny, iniciace. Oceňovány jsou rovněž akce jako Za poklady Broumovska či Broumovské diskuse. Bylo by proto dobré prozkoumat detailně zdroje úspěchu uvedených projektů a případně je replikovat jako funkční model.

Revitalizace

Vzdělávacího a kulturního centra Klášter Broumov

Benediktinský klášter v Broumově prošel za poslední roky velkými změnami. Díky projektu Vzdělávací a kulturní centrum Broumov – revitalizace kláštera se v roce 2012 podařilo získat dotaci 248 milionů korun z prostředků EU a mohla tak odstartovat největší oprava kláštera za posledních více než sto let. Oprava kláštera a klášterních zahrad dala vzniknout velkorysému zázemí pro pořádání celé řady kulturních akcí stejně jako literárních rezidencí. Revitalizace kláštera může být inspirací pro oživení zdejších brownfieldů pro kulturní účely.

Za poklady Broumovska

Letní hudební festival Za poklady Broumovska každoročně láká na výjimečné podvečerní koncerty českých i zahraničních umělců v unikátní atmosféře barokních kostelů. Kulturní DNA broumovského regionu, benediktinská historie a architektura zasazená do nádherné krajiny, to vše ve spojení s klasickou hudbou vytváří jedinečnou atmosféru festivalu. Koncerty se konají každou letní sobotu od 18 hodin, vždy v jednom z broumovských kostelů.

Vstupné na koncerty je dobrovolné a výtěžek z něj je určen na péči o kostely, ve kterých koncerty probíhají. Projekt je kladně přijímán širokou veřejností a pracuje s geniem loci daného regionu.

2.4 Živoucí centrum města a jeho nevyužitý potenciál

*„Není tu teď tolik možností, kam na jídlo, chybí hezká restaurace, kavárna se zahrádkou na náměstí, kde se dá hezky sednout s rodinkou a užít si letní večer.“
Daniel Pancner, Koupálo Janovičky*

Nejčastěji zmiňovaným deficitem ve službách je u 15 % dotázaných „hezká kavárna nebo restaurace s venkovním posezením“, 10 % respondentů považuje za zásadní nedostatek centra města „nepořádek veřejných prostranství“ a 9 % respondentů v centru postrádá specializované prodejny s pestrou nabídkou (např. potraviny lokálních výrobců).¹

Dle ISUR je dále stav některých veřejných prostranství, která dotváří charakter centra města, problematický. Část těchto prostor není zrekonstruována, má nekvalitní povrchy a nedostatečnou či nekvalitní vybavenost. Centrum města je negativně ovlivněno řadou chátrajících opuštěných budov, budov s nevhodnou fasádou a nevhodným funkčním využitím, nezastavěnými prolukami či nevyužívanými a neudržovanými pozemky.

Jinými slovy je poptávka po lepší úpravě veřejných prostranství a večerním posezení. Významný potenciál představuje také nábřeží řeky Stěnavy, které však nyní není využito.

2.5 Všude dobře, proč být doma

*„Pravděpodobně by se do regionu vracelo mnohem více lidí, ale chybí zde příležitosti v jejich oborech.“
Kateřina Menšíková, koordinátorka cestovního ruchu v Adršpachu*

Nejvýraznější podíl na úbytku populace má postupné vystěhovávání stávajícího obyvatelstva. Problémem je také nedostatečná zdravotnická a vzdělávací infrastruktura. Nezůstávají zde lidé s vysokoškolským vzděláním.

Nicméně, určitá část obyvatel se do Broumova postupně vrací. Město totiž představuje alternativu rušné metropole, kde se pracuje od rána do večera. Lidé se také znovu stěhují do míst, kde mají své kořeny a širší rodinu. Mezi hlavní motivace pro návrat na Broumovsko patří především širší rodina (a jiné blízké vztahy – kamarádi, známí) a unikátnost místní krajiny a přírody. Další motivací je nabídka levnějších nemovitostí a kvalitnějšího bydlení.

Jako příležitost se jeví místní podpora vyššího vzdělávání např. umístěním detašovaného pracoviště univerzity, vyššího vzdělávání nebo odborné specializace. Objevuje se značná poptávka po environmentální výchově.

Vhodnou pomocí by podle kulturních aktérů bylo například vytvoření systému podpory místních talentů. To by mohlo podpořit jejich návrat a následně pak rozvoj lokality. V tomto ohledu je pozitivně hodnocený grantový program AMOS, který umožňuje studentům středních a vysokých škol strávit část studia v zahraničí.

2.6 Město kultuře zaslíbené

*„Kultura má rozhodně vliv na rozvoj. Má vliv na celkovou spokojenost, pomáhá setkávat se, obohacuje život, podporuje rozvoj dětí. Bez kultury by lidé bloudili od ničeho k ničemu. Myslím, že to bylo poznat v covidu, kdy nám chyběla určitá pravidelnost a vídání se.“
Marta Lelková,
Městská knihovna Broumov*

Kultura je vnímaná jako prostředek, který spojuje lidi. Má velkou přidanou hodnotu. Místní kulturní aktéři si uvědomují její význam coby nástroje městského rozvoje. V Broumově probíhá široké spektrum kulturně-uměleckých aktivit pro různé cílové skupiny. Většina respondentů se shoduje na tom, že Agentura pro rozvoj Broumovska udělala spoustu dobré práce a realizuje kvalitní kulturu. Respondenti dotazníkového šetření specificky oceňují mimo jiné Broumovskou kytaru, Malé letní divadlení, Za poklady Broumovska, Bigboš Křinice, hudební festival Freeworld Broumov, BCB Summer Jibbing Janovičky, Vinum et cetera, Noc kostelů, ale také aktivity knihovny, ZUŠ Broumov a akce v klášteře a klub Eden.

Kulturní aktéři vyzdvihují Polsko-české dny křesťanské kultury, Dny poezie, Přeshraniční dny. Velký potenciál mají podle nich samotné broumovské kostely.

Problémem je sezónnost kulturní nabídky. Vše se děje na jaře či v létě. Centrum Broumova je navíc po 16 hodině mrtvé, večer pak zcela opuštěné.

2.7 Krajina, krajina, baroko, baroko aneb naše hrdost

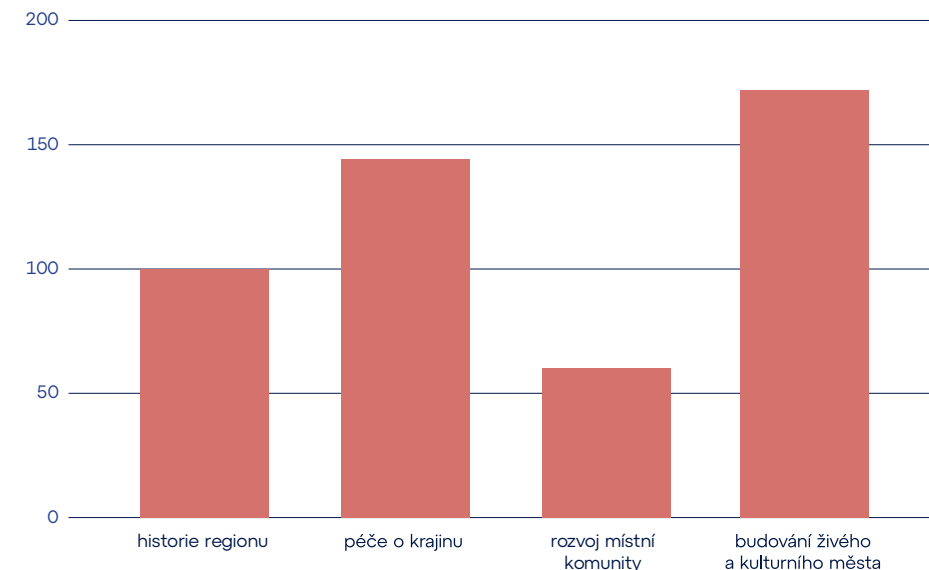
„Jak se dokážeme starat o architektonické dědictví a krajinu, která nás utváří a ovlivňuje, to vypovídá o vyspělosti našeho města, našeho regionu, o nás samotných.“

Lenka Hlaváčková,
inovativní podnikatelka

Obyvatelé Broumova mají velmi silný vztah ke krajině. Váží si klidu, který naplňuje zdejší život. Broumov je podle nich maloměsto v tom nejlepším slova smyslu. Odlehlost vytváří sociální vazby. Návštěvníky táhnou lesy, krásná místa v okolí, Broumovské stěny a Adršpach. Vztah ke krajině mají místní silnější než ke kultuře.

Nejčastěji zmiňované hodnoty centra města jsou kulturní památky (21 % respondentů) a s nimi spojená historie či genius loci (rovněž 21 % respondentů). Jako hodnota jsou vnímány i parky a další zeleň centra města (14 % respondentů) a pestrost kulturního dění (10 % respondentů). Na pátém místě se umístila občanská vybavenost, která se v centru města nachází (10 %).²

V dotazníkovém šetření KK32 respondenti potvrdili význam všech témat, tedy historie, komunita, živé město a krajina, nicméně jasně převažovala potřeba budování živého a kulturního města a péče o krajinu nad rozvojem místní komunity.³



2.8 Turista jako dočasný obyvatel

„Naším cílem by mělo být oboustranné přetvoření vztahu – respektovaného a respektujícího turismu. Turista možná zprvu přijede kvůli skálám a krajině, ale zůstane kvůli kultuře a místní autenticitě. Je vítaný, chová se ohleduplně, stává se jakýmsi dočasným obyvatelem.“

Anna Smékalová, koordinátorka pro místní participaci, Nadační fond Broumov – město kultury

Přírodní bohatství Broumovska je značné. Najdeme zde CHKO, Adršpaško-teplické skály, Broumovské stěny. Region dokáže podle kulturních aktérů zaujmout jednodenní návštěvníky přírodních pokladů, s turismem se ale musí pracovat citlivě, pečlivěji a systémově. Cestovní ruch je potřeba diverzifikovat. Některé služby totiž zcela chybí. Má-li se zvýšit cestovní ruch, musí se tomu logicky přizpůsobit infrastruktura. Jako dilema se jeví zahlcenost krajiny masovým turismem.

Turisté sami se už nechtějí vydávat do míst, kde potkají další turisty. Nároky na doplnění silniční infrastruktury a služeb musí být vyslyšeny. Pohyb návštěvníků je podle kulturních aktérů potřeba usměrnit a korigovat.

2.9 Soutěž o evropské město kultury a případný život bez něj

„Není lepší příležitosti, než se zapojit do EHMK. Sledovala jsem transformace kandidujících měst v zahraničí. Ta kandidatura je celá několikaletý transformační proces, během kterého se navazuje mnoho spoluprací, regionálních, národních i mezinárodních a výsledkem je mimo jiné větší otevřenost všech zúčastněných.“
Kateřina Churtajeva, vedoucí odboru kultury a památkové péče Královéhradeckého kraje

Kandidatura na titul Evropské hlavní město kultury (EHMK) je příležitostí pro budování silné identity. Pakliže proběhne proces přípravy projektu participativně, je velká pravděpodobnost, že se kulturní aktéři i obyvatelé města budou cítit spjatí s jednotlivými akcemi a celou lokalitou. Stanou se aktivnějšími a hrdými patrioty. Kultura může posloužit jako stimulátor lokální hrdosti.

Za předpokladu, že bude projekt EHMK vycházet z lokálních potřeb a naváže na opatření a proces přípravy KK32, má potenciál stát se přirozeným motorem pro realizaci těchto opatření a znásobit dopad kulturního rozvoje Broumova. EHMK zároveň umožňuje kontakt s evropským kontextem kulturního rozvoje a nabízí možnost se inspirovat od jiných vítězných měst v rámci EHMK, výrazně podnítit mezinárodní spolupráci a v neposlední řadě zprostředkovat možnosti financování kultury i z jiných než městských zdrojů. Zásadní je ale počítat s možnou variantou neúspěšné kandidatury. V takovém případě je klíčové neztratit momentum z její přípravy a hledat cesty pro realizaci cílů kandidatury i opatření v rámci KK32.

2.10 V různorodosti je síla, aneb jsme tak silní jako nejslabší z nás

„V Broumově je zdaleka největší podíl obyvatel s exekučním příkazem v regionu. Není pravda, že by šlo primárně o jedince romského původu. Naopak, týká se to celé řady lidí, třeba důchodců, co naletěli šmejdům nebo podnikatelů, kterým se rozpadnul byznys. Vůbec se ale o tom nemluví, stále je to velmi stigmatizované téma.“
Martin Minařík, odborný sociální poradce a hudebník

Nejvýraznějším problémem Broumova je podle respondentů sociální úpadek a existence částí města, které se označují za sociálně vyloučené lokality (16 % respondentů). Značná část obyvatel města zde totiž žije. Podle některých neoficiálních odhadů může jít až o 15 % populace.⁴ Zároveň až 23 % obyvatel má na svou osobu připsán alespoň jeden exekuční příkaz.

V regionu se rozmohla drogová závislost zejména u mladší generace. V neposlední řadě je velmi živá hranice mezi „starousedlíky“ a „novousedlíky“. Je cítit historický odkaz vykořeněného území a drobná rivalita mezi původními obyvateli a nově přistěhovalými. Je proto potřeba posílit finanční, morální a systémovou podporu vyloučených lokalit.

2.11 Ne až tak komunitně angažovaný obyvatel

„K budování otevřenosti přispívají činnosti zájmových skupin a místních spolků, ať jsou to zahrádkářské komunity, fotbal nebo hraní kuliček, město by mělo podporovat takovéto neformální aktivity, u kterých se Broumováci mohou setkávat a posilovat tak pospolitost.“
Jiří Ringel, ředitel Gymnázia Broumov

Strategický rozvojový plán popisuje nízký zájem obyvatel města o komunitní život. Toto potvrzuje i dotazníkové šetření pro KK32. Role jedince v komunitě je stále vnímaná spíše na úrovni rodiny než v rámci širšího společenství. Vztah k místu je zde přerušený dějinami 20. století. Jistá odtrženost a vykořeněnost je patrná dodnes.

Jedno z možných vysvětlení může být způsob života, jak uvedl jeden z respondentů dotazníkového šetření: „Je potřeba obsloužit dům, statek, rodinu, zahradu, ne vždy zbyde energie na kulturu a komunitu.“

2.12 Trávení volného času v Broumově a jak bychom ho rádi skutečně trávili?

„Domnívám se, že mimo jiné opadl jakýsi tlak na kulturní seberealizaci. Kulturní nabídka dnes konkuruje mimo jiné internetu a televizi, kde každý jednoduše nachází individuální saturaci. Ztrácíme tak buňky pro kulturu v širším slova smyslu.“ Karel Franze, ředitel Muzea Broumova

Za kulturním vyžitím do centra města přijde alespoň 3x za měsíc 19 % dotázaných. Nicméně více než 50 % respondentů přijde do centra města za kulturním vyžitím méně než 5x za rok.⁵

Dle dotazníkového šetření KK32⁶ obyvatelé Broumova dávají před kulturními akcemi ve svém volném čase přednost:

- rodině
- přírodě
- vlastnímu odpočinku
- přátelům

Na druhou stranu, obyvatelé Broumova preferují trávení volného času kulturními aktivitami spíše než:

- řešením problémů
- nabíráním nových vědomostí
- trávením času v komunitě
- účastí na programech pro děti

5 Dotazníkové šetření ISUR, květen 2020
6 Dotazníkové šetření KK32, červen 2021

Preference obyvatel a dostupná nabídka se tedy rámcově potkávají.

S trochou nadsázky lze konstatovat, že ideální trávení volného času je být s přáteli či rodinou v přírodě a odpočívat.

Jako bariéru pro trávení volného času kulturními aktivitami nejvíce respondentů vnímá nedostatek volného času (zejména kvůli pracovnímu vytížení) či čas prioritně trávený s dětmi a rodinou. Dále jsou opakovaně zmiňovány práce na svém obydli a problém s dojížděním na kulturní akci. V neposlední řadě respondenti zmiňují nedostatečnou informovanost a nabídku, která je neoslovuje.

Respondenti hodnotili své preference na škále 1–7.

Jak tráví obyvatelé Broumova volný čas?	
nejvíce tráveného času	nejméně tráveného času
Výlet do přírody, turistika, koupání (3.54)	Návštěva umělecké dílny, místní komunitní události (1.89)
Sledování televize, seriály, četba, společenské hry (3.48)	Zájmové kroužky, skautský oddíl, dobrovolnictví (1.94)
Návštěva restaurace, hospody, baru, kavárny (3.14)	Návštěva kulturně-společenských akcí zaměřených na děti do 12 let (1.97)
Rekreační či závodní sport (2.78)	Návštěva veřejné diskuse nebo přednášky (2.01)
Návštěva hudební zábavy, diskotéky, koncertu populární hudby (2.58)	Návštěva koncertu vážné hudby nebo plesu (2.27)
Návštěva divadelního nebo filmového představení (2.48)	Návštěva muzea nebo výstavy (2.39)
Jaké je vaše očekávání od trávení volného času?	
nejvíce preferováno	nejméně preferováno
Čas strávený s rodinou (6.21)	Čas strávený v místní komunitě (3.5)
Čas strávený v přírodě (6.16)	Program a zábava pro děti (3.99)
Individuální odpočinek (5.77)	Poznávání nových lidí (4.02)
Čas strávený s přáteli (5.7)	Řešení místních událostí a problémů (4.11)
Kulturní zážitek (5.41)	Rozšíření vědomostí (5.17)

Při podrobnější multifaktorové analýze lze konstatovat, že **trávení volného času kulturními aktivitami (5.41) obyvateli Broumova není zásadním způsobem spjaté s jejich dosaženým vzděláním či věkem, ale spíše s osobními preferencemi.** Výsledky členění podle věku neukazují zásadní rozdíly, byť například skupina do 15 let vykazuje odlišnosti od zbylých skupin. Stejně tak dosažené vzdělání nehraje zásadní roli, i když za povšimnutí stojí relativně nižší frekvence navštěvování všech typů aktivit u osob se základním vzděláním.

Jako další koníčky a volnočasové aktivity respondenti uvedli⁷:

- Zejména aktivity v přírodě: turistika, pěší turistika, skalní lezení, běh, jízda na horském kole, čas se zvířaty, delší cyklovýlety
- Sportovní aktivity: fotbal, golf, kolečkové brusle, cvičení, tenis, bojové sporty, volejbal, florbal, plavání, jóga, jezdeckví, lukostřelba
- Tvůrčí činnost: malba, kresba, zpěv, fotografování, hra na hudební nástroje, dokumentární film, tanec
- Ruční práce: zahrádkaření, dílna, modelaření, vaření, pečení, háčkování a pletení, práce se dřevem, oprava statku, keramika, vyrábění šperků a další ruční práce
- Socializační aktivity: aktivity s dětmi, rodina
- V poslední řadě jsou zmíněné: četba, cestování, výlety, piknik, rybaření, hraní počítačových her, relaxace ve veřejném prostoru, společenské hry, včelařství

2.13 Do jaké broumovské subkultury patřím?

„Nepoznala jsem více svérázných lidí, než je tomu tady. Možná se na tom podílí i specifická krajina Broumova, která je sama o sobě dost svérázná.“
Kateřina Menšíková, koordinátorka cestovního ruchu v Adršpachu

Pomocí procedury k-means clusters byli respondenti dotazníkového šetření KK32⁸ rozděleni do celkem 8 skupin podle frekvence svých volnočasových aktivit.⁹

Na základě charakteristik jednotlivých skupin jim byly přiřazeny následující zjednodušující názvy¹⁰:

- **Mladí aktivisté**
- **Angažovaní sportovci**
- **Ženy s malými dětmi**
- **Kulturní dámy**
- **Zaneprázdnění**
- **Večírníci**
- **Výletníci (aktivní v turistice)**
- **Neangažovaní**

Mladí aktivisté

Mají v průměru druhý nejnižší věk, ale zato třetí nejvyšší standardní odchylku věku, a tím pádem mezi nimi jsou jak výrazně mladší, tak starší obyvatelé. Skupina je zhruba vyvážená z hlediska pohlaví a má třetí nejvyšší zastoupení osob s dětmi do 12 let. Specifikum této skupiny je vysoká aktivita takřka u všech sledovaných volnočasových aktivit, a tím pádem i vysoké kulturní i sportovní skóre. U této skupiny je také výrazně vyšší zastoupení těch, kteří by chtěli aktivně participovat na komunitním životě. Není bez zajímavosti, že v Broumově bydlí v průměru nejdéle.

Angažovaní sportovci

Angažovaní sportovci se v zásadě neliší od mladých aktivistů. Jsou v průměru mírně starší a je mezi nimi o 8 % více žen a skoro u všech volnočasových aktivit mají mírně nižší skóre, s výjimkou sportu a turistiky, u kterých předčí mladé aktivisty. Jejich ochota participovat na aktivitách místní komunity je téměř poloviční oproti mladým aktivistům.

⁸ Dotazníkové šetření KK32 z června 2021

⁹ Pro interpretaci výsledků je třeba znát omezení v podobě velikosti odhadnutých clusterů. Jak již bylo zmíněno v úvodu, vzorek populace v šetření není reprezentativní, a proto jednotlivé velikosti clusterů neodpovídají skutečné velikosti těchto skupin obyvatel v Broumově. S velkou pravděpodobností jsou skupiny s nízkým kulturním skóre výrazně větší a v šetření nejsou zkrátka dostatečně zastoupené.

¹⁰ Je třeba poznamenat, že názvy skupin byly vybrány tak, aby co nejlépe popisovaly danou skupinu, přestože popis nemusí zcela odpovídat všem členům – například skupiny Ženy s malými dětmi a Kulturní dámy obsahují 14 % a 20 % mužů.

Ženy s malými dětmi

Jde o dominantně ženskou skupinu s 86 % ženami, v níž má 86 % respondentů dítě do 12 let věku. Je to také v průměru nejmladší skupina a skupina s nejvyšším zapojením do místních komunitních aktivit. Jedná se tak o článek posilující místní komunitní vazby.

Kulturní dámy

Kulturní dámy jsou druhá nejstarší (byť s vysokým rozptylem věku uvnitř skupiny) a převážně ženská (80 %) skupina s relativně aktivnějším navštěvováním kulturních akcí.

Zaneprázdnění

Zaneprázdnění jsou skupina s obecně nižším zapojením do volnočasových aktivit. Zajímavostí je v průměru krátká doba bydlení v Broumově a nejvyšší preference (ze všech skupin) řešení problémů během volného času. Naopak nikdo z této skupiny by neměl zájem se aktivně podílet na komunitních aktivitách.

Večírníci

Večírníci jsou skupina s relativně vysokou návštěvností hospod, zábav a diskoték, ale jinak s nízkou návštěvností kulturních akcí. Věk i vzdělání ve skupině je průměrné.

Výletníci (aktivní v turistice)

Tato skupina je celkově málo aktivní kromě vycházek a turistiky, kde se naopak řadí k nejaktivnějším. V této skupině je relativně více mužů. Stejně jako u předchozí skupiny je věk i vzdělání okolo průměru.

Neangažovaní

Neangažovaní mají v průměru nižší vzdělání, v 71 % jde o ženy a zhruba polovina z této skupiny má děti ve věku do 12 let. V průměru jde spíše o starší skupinu, která je oproti ostatním velmi málo aktivní ve všech kategoriích trávení volného času.

2.14 Kreativita, tvůrčí duch a podnikání – je nám to vůbec vlastní?

„Řekla jsem si, proč tu není k dostání lokální jogurt z místní farmy? A moje motivace otevřít obchod s místními farmářskými produkty byla i dodat odvahu ostatním. Věci se začnou nabalovat a nakonec se atmosféra promění a je to znát. Je ale velmi důležité i adekvátně oceňovat lokální pracovní trh, nezneužívat regionální nízké platové ohodnocení. Pro sebevědomí je hrozně důležité hlavně nešetřit na lidech.“ Lenka Hlaváčková, inovativní podnikatelka

Studie ISUR identifikuje absence zaměstnavatelů v odvětvích s vyšší přidanou hodnotou, relativně nízkou mírou podnikatelských aktivit, upadající maloobchod a prázdné provozovny.

Jako příležitost se proto jeví zacílení na podporu kulturních a kreativních odvětví (KKO). Broumov by podle kulturních aktérů měl využít potenciál lokálních KKO a vytvořit pro ně nadstandardní podmínky. Díky KKO by rovněž mohla v budoucnu vzniknout nová kvalifikovaná pracovní místa. Zajímavé oblasti kreativního podnikání, které vycházejí z lokálního podhoubí, mohou být např. spojení tradiční textilní výroby a moderní turistické outdoorové výbavy a oblečení, péče o krajinu skrze rozvoj zelených technologií či moderní pojetí tradiční řemeslné výroby a gastronomie.

2.15 Kdo že je můj soused?

„Je tu mnoho šikovných lidí, ale nemají vždy odvahu či sebevědomí dát svojí šikovnost najevo. Místo toho si tu sami opakujeme narativ, že jsme na konci světa, nevzdělání, odříznutí a nějak se v tom pocitu ujišťujeme.“ Lenka Hlaváčková, inovativní podnikatelka

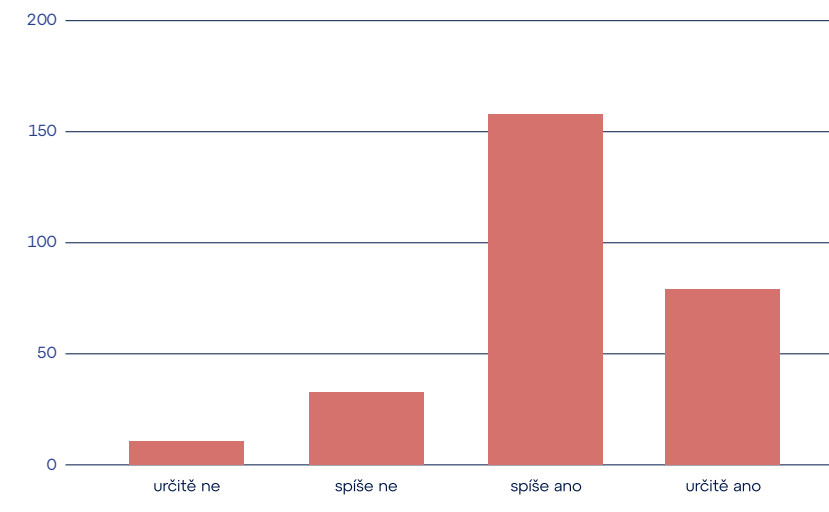
Populace Broumova je marginálně starší než v případě celé ČR. V tomto rozdílu může hrát roli trend vystěhovávání mladšího obyvatelstva do metropolitních oblastí.¹¹ Nicméně, ve srovnání s dětmi (0–14 let), vysoké množství obyvatel staršího věku způsobuje mírnou procentuální převahu staršího obyvatelstva oproti celkové struktuře ČR. Tento fakt dále podtrhuje index stáří, který vyjadřuje kolik obyvatel ve věku 60 let a více se v dané populaci nachází na každých 100 dětí ve věku do 15 let. Nejnovější kalkulace indexu stáří z konce roku 2018 připisují Broumovu hodnotu 139,2 %, která výrazně převyšuje nejen index stáří ČR (123,2 %), ale také již vysoký index Královéhradeckého kraje, který činí 136,3 %.

Souhrnně lze konstatovat, že vzdělanost broumovského obyvatelstva je relativně nízká. Pouze 5,6 % obyvatel dosáhlo vysokoškolského vzdělání, tj. značně méně, než průměrná statistika Královéhradeckého kraje a méně než polovina celorepublikové statistiky. Naopak v kategorii obyvatel se středním vzděláním bez maturity, včetně vyučení, má procentuálně Broumov více než kterékoli z vybraných referenčních měst. Z dostupných dat nelze zjistit jaký podíl na tomto čísle mají vyučení řemeslníci. Pokud je jich ovšem v Broumově relativně vysoká koncentrace, mohlo by to pro město představovat ekonomickou příležitost vzhledem k současné popularitě řemeslných výrobků.¹²

2.16 Pestrá kulturní nabídka pestřejší aneb co nám vlastně schází?

„Trochu přeháním, ale mně to tu občas připadá jako malý New York. Na malém místě máme koncentraci značné kulturní různorodosti. Od široké nabídky volnočasových aktivit Ulity a města pro děti, rodiny s dětmi, dospělé i seniory až po Undergroundový klub Eden, kde klidně narazíte třeba na koncert Plastic People of the Universe, nebo Koupálo Janovičky, co dává dohromady skupina mladých lidí. Máme velmi angažované gymnázium a tvořivou ZUŠku, je tu velmi nadaná romská komunita, máme úžasné koncerty vážné hudby v barokních kostelech či pod širým nebem a pak je tu Klášter, kde jsou výstavy, přednášky a diskuse všeho druhu. Zkrátka jsme různorodí, a to je naše síla.“ Dagmar Zbořilová, hlavní pedagožka v Domu dětí a mládeže Ulita

Dle dotazníkové šetření KK32¹³ je 84 % respondentů se stávající kulturní nabídkou spíše až určitě spokojeno.



13 Dotazníkové šetření KK32 z června 2021

Ženy jsou s kulturní nabídkou v průměru spokojené méně.

To vyvolává otázku, jestli není obecně tvorba kulturní nabídky směřována více na muže (například i v podobě vyššího zastoupení mužů v institucích tvořících kulturní nabídku), nebo jestli jsou ženy v průměru více kritické vůči kulturní nabídce. Dle kulturních organizátorů jsou to totiž právě ženy, které tvoří většinu návštěvníků kulturních akcí.

Méně spokojeni s kulturní nabídkou jsou otcové malých

dětí. Zajímavým zjištěním je vliv dítěte do 12 let věku v rodině. Zatímco v případě žen přítomnost dítěte na spokojenost s kulturní nabídkou nemá vliv, u mužů vede k velmi výraznému snížení spokojenosti. Toto zjištění je překvapivé a vede například k otázce, jestli existuje kulturní nabídka, která by byla atraktivní pro otce malých dětí.

Skupina obyvatel s nejnižší návštěvností kulturních aktivit tráví v průměru více volného času sportovními aktivitami.

Zároveň pro ni ale platí, že při vyšší (vzrůstající) návštěvnosti kulturních aktivit se zvyšuje její spokojenost s kulturní nabídkou. Stejně tak v této skupině roste spokojenost s kulturní nabídkou s věkem.

Nicméně respondenti dotazníkového šetření KK32 často uvádějí touhu po digitalizovaném a pohodlném kině s pravidelným a pestrým programem, včetně programu letního kina. Dále většina respondentů uvádí, že jim schází více koncertů populární hudby, venkovních akcí a open air koncertů, a celkově více umění a výstav ve veřejném prostoru a parcích, např. venkovní taneční zábavy a taneční večery a zejména živá hudba, food festivaly a trhy na náměstí. Zmiňují konkrétně komunitní ohniště, relaxační zóny a večerní posezení v centru města. Jako chybějící je dále zmíněná kavárna, čajovna, moderní studovna a čítárna, knihkupectví a zejména koupaliště či biotop (přírodní koupání). Dále byla uvedena potřeba akcí a aktivit se zvířaty.

Chybí také multikulturní multižánrové akce či festivaly, kde by vystoupili mimo jiné např. polské či romské kapely či umělci, obecně zájmové činnosti, na kterých by se lidé mohli potkávat a propojovat. Zájem respondenti projevili také o zajímavé přednášky a diskuse. Obecně byla zmíněná touha po větší propojenosti s kulturními aktivitami s polskou stranou. V neposlední řadě je uvedena poptávka po sportovních akcích, kvalitnějších cyklostezkách, spolkových aktivitách a zájmových kurzech. Zde padlo přání o rozšíření aktivit pro děti (hřiště venkovní a vnitřní), zejména potřeba regulérního fotbalového stadionu pro broumovský dorost.

Kulturní akce a kulturní destinace, za kterými dojíždí obyvatelé Broumova do jiných měst jsou mimo jiné:

- divadlo, galerie moderního umění, opera, festivaly, kino, koncerty, klasická hudba
- velmi často zmíněné jsou diskotéka, festivaly
- v neposlední řadě jsou uvedené sportovní akce, bazén, řemeslné dílny či „příjemné večerní posezení“

2.17

A co děti, mají si kde hrát a mladí kde tancovat?

„Po 10 večer si nemáte kam sednout s kamarády na pivo, nebo si dát něco k snědku a popovídat si. Často si na to stěžují i turisté, že je tu přes týden zavřeno.“ Martin Minařík, odborný sociální poradce a hudebník

Respondenti v dotazníkovém šetření uvádějí potřebu kulturních aktivit pro celou rodinu či pro děti do 12 let, více zájmových kroužků pro děti a seniory. Velká část respondentů zároveň uvádí, že Broumov nenabízí mnoho aktivit a míst pro mladší generaci 15–26 let, zejména scénu s populární i alternativní hudbou, taneční zábavu či příjemné místo pro večerní setkávání. Taktéž jsou zmíněny koncerty populární hudby, větší množství kvalitnějších divadelních vystoupení, ale i koncerty klasické hudby či alternativní kulturní formy (slam poetry, literární čtení s mladými autory atd.) Velmi pozitivně však hodnotí aktivity kolem gymnázia (např. Gymplfest, oslavy gymnázia, filmová odpoledne). Specificky respondenti středních škol nevnímají Broumov jako živé město. V Broumově, ale i v okolních městech, by ocenili místa pro setkávání jak ve veřejných prostranstvích, tak i kavárny, restaurace aj. Nyní vnímají místní podniky jako neatraktivní pro mladé. Vadí jim také jejich krátká otevírací doba. Naopak okolní města Hronov, Police nad Metují a Náchod vnímají jako živější města v tomto ohledu, právě díky širší nabídce míst, kde je možné se potkávat.

2.18
Nejlepší investice
je do nás samotných

„Zvláště pro mladý nezkušený lidi, kteří mají elán, je zcela zásadní důvěra a podpora. Když je mají, dokáží neuvěřitelně růst a dělat skvělé věci.“ Petra Soukupová, spoluzakladatelka Police Symphony Orchestra

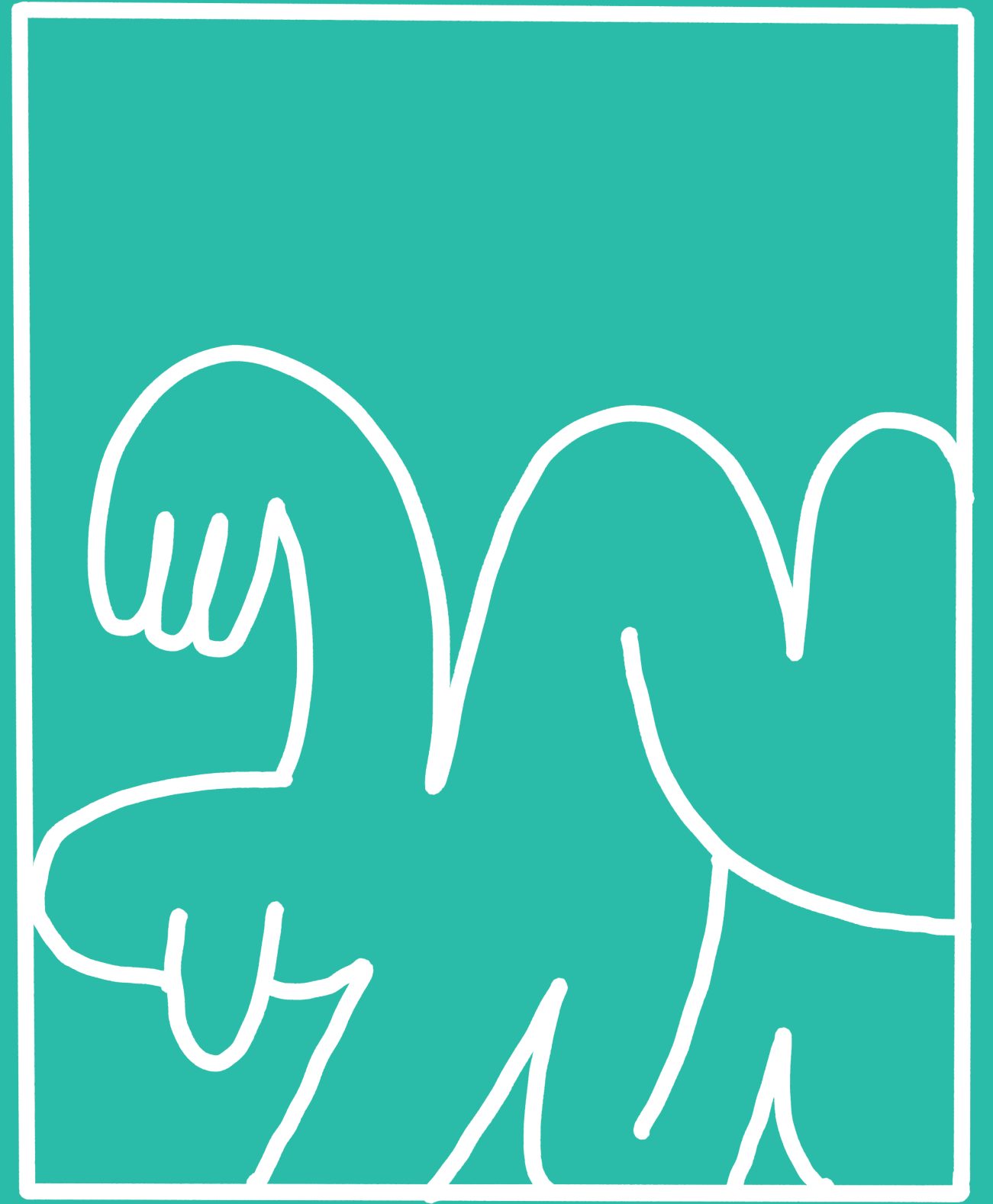
Zásadní ingrediencí rozvoje občanské společnosti je budování kapacit a kompetencí zaměstnanců veřejné správy, kulturních aktérů, lokálních komunitních organizátorů, sociálních pracovníků ale i např. dobrovolníků. Aktuálně chybí sebevědomí, zahraniční zkušenost, inspirace a podpora v tomto ohledu. Investice do kapacit a rozvoje lokálních lídrů je proto klíčová.

2.19
Vsadit na jednu
či dvě karty a hrotit to!

„Kultura je pro mě způsob bytí nad bázi svých běžných povinností, je to něco, co mě vnitřně stimuluje. V tomto ohledu je myslím pro Broumov velká inspirace mimo jiné Litomyšl, neboť si dokázala vybudovat velmi dobrý kulturní ekosystém. Vy ale potřebujete ještě nad to vaše téma, vaše zaměření, specializaci. Na ty je pak třeba navázat mimořádnou podporu, skrze kterou se dá budovat jedinečná expertíza, značka a lákadlo. Toto pak spustí následnou lavinu zájmu, aktivit a lidí, která toto vše bude dále rozvíjet.“ Milota Sidorová, urbanistka

V důsledku omezených zdrojů a možností, je záhodno, aby si Broumov vybral v rámci rozvoje svou specializaci či jakýsi tématický hrot a následně vytvořil maximální možné podmínky pro rozvoj takovéto specializace. Co dělá Litomyšl Litomyšlí a co může udělat Broumov Broumovem? Je to např. rozšíření péče o krajinu na inovace v zelených technologiích, je to navázání na historii kolébky textilního průmyslu a zaměření na výrobu outdoorového oblečení či vybavení, je to pionýrství v oblasti digitalizace historických dokumentů a umění a nebo nabídka zcela jedinečného kulturního turismu zaměřeného na duchovní a duševní rozvoj a inspiraci. Ať to bude jakékoliv téma, Broumov má potenciál stát se „městskou laboratoří“, která postupně experimentuje a přibližuje se k naplnění stanovených priorit. Je čas položit si otázku: *Jakým přesně městem chce Broumov být?* A sebevědomě se tímto směrem vydat.







*Oblasti
a principy
kulturního
rozvoje*



3.1 Oblasti kulturního rozvoje aneb Jak nahlížet na kulturní rozvoj

KK32 vnímá kulturu primárně skrze její tři oblasti.



Kultura jako kulturní a umělecká nabídka:

Umění a kultura odjakživa inspiruje, baví, povznáší, poskytuje unikátní perspektivu či hlas, kritizuje, vede k zamyšlení a navádí nás k naší lidské podstatě. Umění je nástroj seberealizace. Umožňuje kvalitní trávení volného času a pobavení. Stejně tak nám nastavuje společenské zrcadlo a přináší moment duchovního prožitku. Umění je nástroj budování autenticity a zásadním způsobem napomáhá v budování kreativního podhoubí.



Kultura jako nástroj ekonomického rozvoje:

Pod vlivem industriální revoluce 4.0, která přináší automatizaci a robotizaci výrobních procesů, se mnoho odvětví proměňuje a zaniká. Kreativitu ale potřebujeme pro inovaci. Jedině tak dokážeme čelit narůstajícím globálním výzvám. Pěstování zájemů pro kreativní a kulturní podnikání je způsob, jak budovat odvětví s vysokou přidanou hodnotou.



Kultura jako prostředek budování společenské soudržnosti:

Propojení komunit, pocit sdílené identity a bezpečí je utkáno ze společenské soudržnosti, vzájemného porozumění a důvěry. Tu prokazatelně podporují společenské a volnočasové aktivity, na kterých se obyvatelé setkávají, poznávají, získávají společné zkušenosti, zážitky a odhazují předsudky. Budují kvalitní mezilidské vztahy, které se přirozeně přelévají v dobré a spokojené sousedství.

3.2 Principy kulturního rozvoje aneb Desatero rozvoje kultury

Kultura je živý organismus. Musí se rozvíjet, neustále podněcovat a vyhodnocovat. Níže je proto uvedena nabídka „základního desatera“ průřezových principů rozvoje KK32. Desatero je možné doplňovat a rozšiřovat.

a) Kontinuálně sbírat kvalitní data, zejména podrobnou zpětnou vazbu publika, a vyhodnocovat ji. Cesta k odhalování bílých míst na kulturní mapě vede skrze dokonalou znalost terénu. Je proto nutné mít přehled o tom, jaká je návštěvnost, jaká je návštěvnická skladba a jaké jsou preference publika. Neustále je také potřeba zlepšovat kulturní nabídku a kvalitu akcí i služeb.

b) Aktivně komunikovat s cílovým publikem. Oslovovat široké spektrum jednotlivých skupin obyvatelstva vhodnými komunikačními kanály.

c) Aktivně zapojovat obyvatele do tvorby kulturních plánů. Zapojení obyvatel do realizace kulturních a komunitních aktivit vede k budování živého a kulturního města, které bere kulturní nabídkou za svou vlastní.

d) Podporovat inovace a inovační myšlení. Přístup ke kultuře skrze inovace a nové technologie nabízí obrovské množství nových možností, jak zpřístupnit kulturní obsah, oživit kulturní dědictví, rozvíjet komunikaci a práci s publikem, ale i využívat nové technologické možnosti v každodenní práci uvnitř organizací. Inovační kultura se nebojí experimentů, nových přístupů a postupů.

e) Rozvíjet kapacity klíčových aktérů. Doba se mění a nabízí nové možnosti. Pro udržení prstu na tepu doby je třeba rozvíjet kompetence, cíleně budovat otevřenost, nebát se nových zkušeností a inspirací všech klíčových aktérů – od zaměstnanců veřejné správy po dobrovolníky.

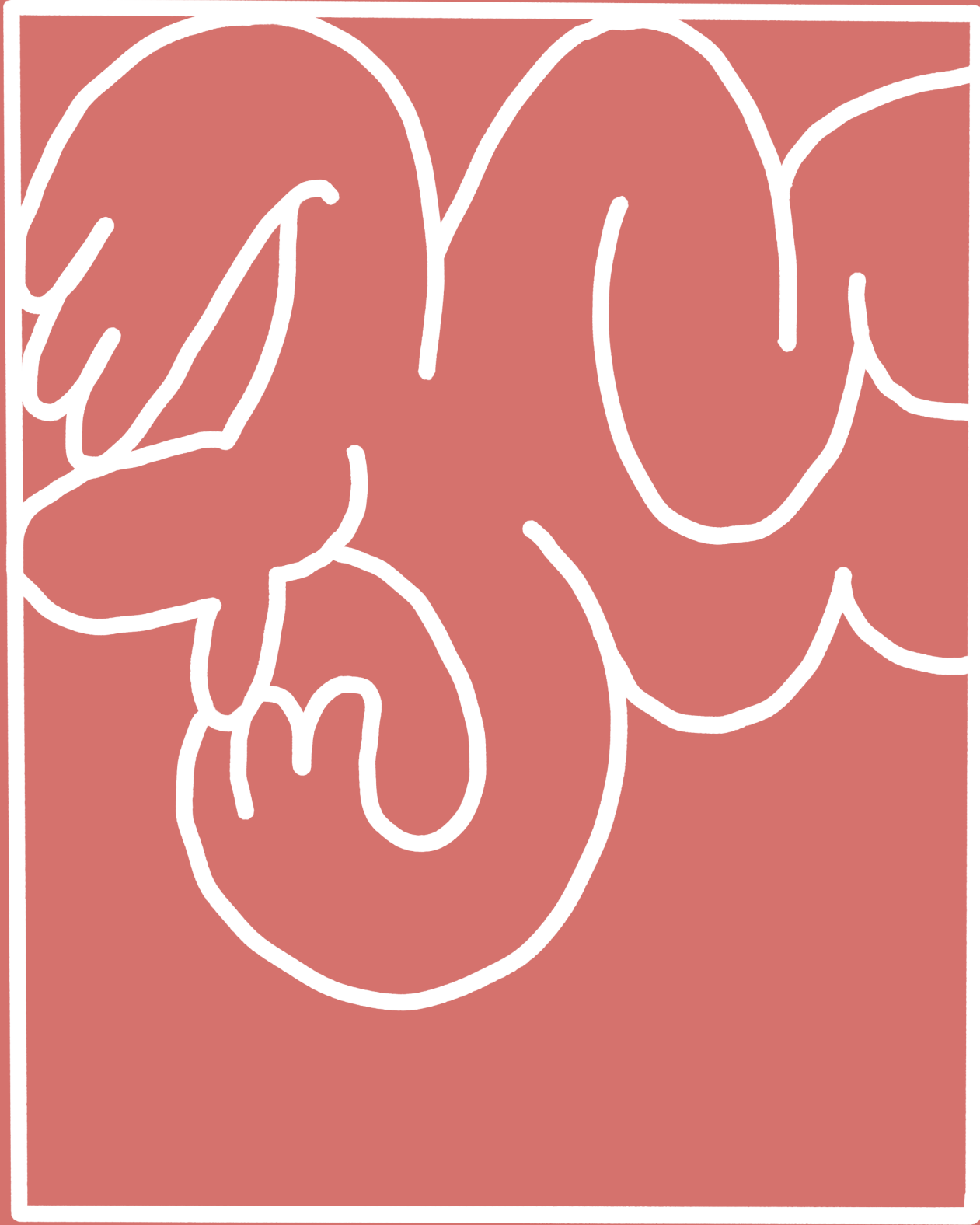
f) Budovat síť klíčových aktérů. Sdílet zkušenosti, strasti a slasti kulturní produkce, pomáhat si a inspirovat se. Zásadním přínosem je spolupráce na lokální, regionální, národní i mezinárodní úrovni.

g) Spolupracovat se zahraničními partnery. Je potřeba využít a kontinuálně rozvíjet mezinárodní vztahy a sledovat zahraničních trendy. Specifickou výhodou Broumova je blízkost Polska, která vybízí k rozvoji přeshraničních vazeb.

h) Integrovat kulturu do ostatních politik města. Kultura je součástí života a společnosti. Náleží do dalších oborů, neboť se dotýká ekonomiky, dokáže posílit kvalitu života a sociální vazby.

ch) Používat KK32 jako kompas, který udává směr. S KK32 to nekončí, nýbrž začíná. KK32 hlídá, aby se nesešlo z cesty. Může připomenout směr i motivaci, je to ale jen odrazový můstek.

i) Implementovat KK32 skrze postupná zavádění opatření. Postupná zkoušení a upravování jsou jedinou cestou, jak vytvořit opravdu funkční řešení. Dobrá znalost praxe a kvalitní data jsou základem, odvaha experimentovat je ale nezbytná k hledání nových cest pro rozvoj.





VIZE PRO BROUMOV 2032

Kultura spojuje lidi. Kulturní město nabízí možnosti vyžití, ale také setkávání svých obyvatel. Kulturní ekosystém zabraňuje izolaci jedince a napomáhá pospolitosti obyvatel. Kultura může být motorem města. Dokáže nastartovat proměnu, inspirovat, povzbudit a podpořit vztah člověka k domovu. Umí proměnit *místo, kde bydlíme*, v *místo, kde aktivně žijeme*. To si uvědomují také obyvatelé města Broumov.



Vizí Kulturní koncepce města Broumov 2022–2032 je Broumov jako:



Kulturní město s rozmanitou, sebevědomou a autentickou nabídkou kultury a umění, která je celoročně dostupná. Obyvatelé považují kulturu a umění za nenahraditelný stimul svého i městského rozvoje.

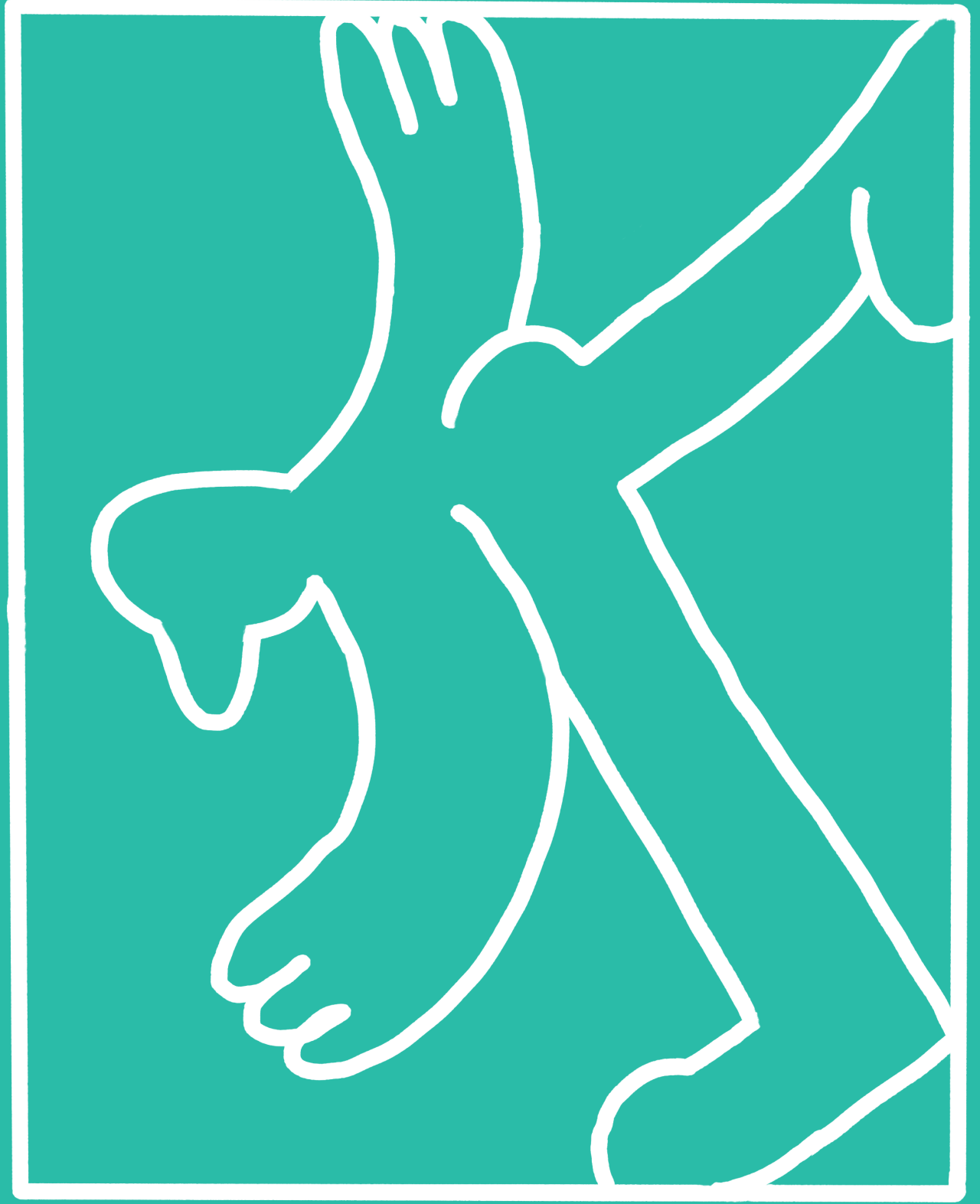


Kreativní město, které vytváří podhoubí pro inovativní aktivity a tvůrčí jedince. Láká nové obyvatele na zajímavé příležitosti a svého tvůrčího ducha.

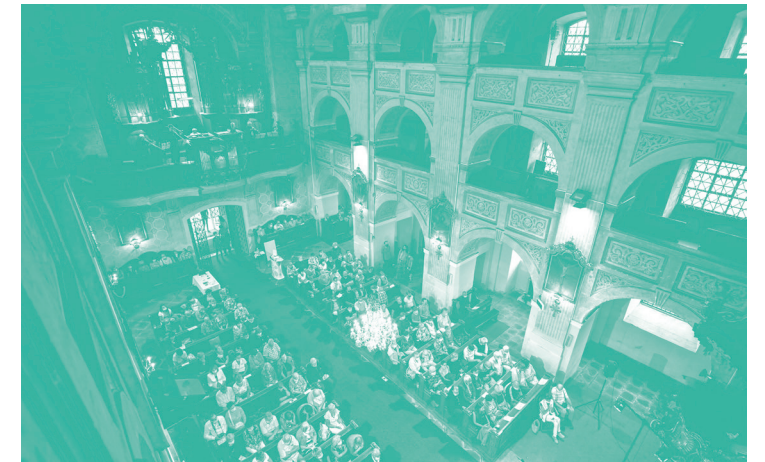


Komunitní město, které je otevřené, s obyvateli aktivně komunikuje, cení si a opečovává svou společenskou rozmanitost, návštěvníky i své přírodní dědictví. Zde se sousedé znají, aktivně se zajímají a zapojují do utváření společenského života.





MISE A CÍLE



Mise popisuje cílové stavy, ke kterým KK32 směřuje postupnou implementací. Cílové stavy, respektive cíle, jsou formulovány v přítomném čase, leží nicméně v budoucnosti.

5.1 Broumov je kulturní a živé město

5. 1. 1 Broumov
vytváří hodnotnou
kulturní nabídku

Kulturní nabídka zahrnuje pestrou škálu aktivit a témat, které jsou dostupné a kvalitně zajištěné. Kulturní akce primárně, nikoliv výlučně, vycházejí z místního i regionálního kulturně-uměleckého zázemí a spolkových činností. Probíhají zde tradiční kulturní akce, mezigenerační, multižánrové akce i velmi žánrově vymezené akce profesionálních i amatérských umělců. Aktivity se plánují tak, aby se vzájemně doplňovaly, ale nekonkurují si.

Kulturní aktivity jsou inkluzivní, dobře komunikované a jejich pestrost odráží paletu preferencí obyvatel i návštěvníků. Dávají ale také prostor k rozvoji.
Obyvatelům je nasloucháno a dochází k pravidelnému sběru zpětné vazby od účastníků akcí.

Probíhá aktivní vytváření vazeb s kulturní a uměleckou obcí v regionu.
Konají se pravidelná neformální setkávání, řeší se společné projekty.

Město aktivně podporuje kulturní aktivity a jejich rozvoj. Spolkovou činnost podporuje systematicky (dotace, pronájem prostor, metodická pomoc).

Příklady opatření:

- Vytvoření prostředí, které aktivně vybízí obyvatele, aby se zapojili do příprav a realizace kulturních aktivit
- Podpora v administrativně-organizační oblasti vytvořením manuálu pro organizování kulturních a společenských akcí obsahující např. postup pro žádost o financování, seznam dostupných prostor, podmínky pro zábory prostranství atd.
- Podpora vzdělávání, důležitosti a vlivu kultury
- Digitální sběr informací a kalendář akcí

5. 1. 2
Kulturní aktéři
aktivně spolupracují

Lokální i regionální kulturní aktéři jsou propojeni a koordinováni. Dochází k pravidelnému internímu vyhodnocení zpětné vazby a výměně zkušeností mezi kulturními aktéry, kteří si poskytují vzájemnou inspiraci.

Probíhá přeshraniční spolupráce s kulturními aktéry.

Funguje vzájemná regionální propagace kulturních aktivit měst.

Příklady opatření:

- Systém koordinace. Stanoví se jakýsi „ministr kultury Broumova“. Ten je neutrální, naslouchá, propojuje a sjednocuje.
- Aktivní síťování kulturních organizací a aktivní spolupráce mezi stávajícími organizátory
- Jeden společný kulturní kalendář s regionálním přesahem. Kalendář poskytuje přehlednost, přispívají do něj všichni kulturní aktéři, je pravidelně aktualizovaný, má svého správce.
- Udržovat sdílenou vizi rozvoje kulturní nabídky v regionu a aktivní spolupráci s kulturními aktéry v regionu (např. sdílení zkušeností a know-how)
- Klást důraz na metodickou podporu a pravidelné vzdělávání kulturních aktérů
- Spolupráce a koordinace v rámci nových forem propagace a marketingových aktivit
- Vytvoření jednotného komunikačního nástroje a koordinace společného rozvoje na úrovni DSO
- Tvorba periodických akčních plánů, vyhodnocování jejich plnění a doplňování o nové aktivity
- Kooperace s kulturními subjekty působícími mimo region (v rámci ČR i zahraničí), které by mohly poskytovat příklady dobré praxe a vzory k realizaci úspěšných projektů odjinud
- Vytvoření centralizované a aktualizované nabídky dotačních programů kulturních činností
- Systematicky budovat kompetence pro podávání dotačních žádostí u národních a evropských výzev

5. 1. 3
Obyvatelé Broumova
jsou zapojeni
do kulturních aktivit

Místní obyvatelé žijí kulturním životem a jsou aktivně zapojeni do spoluorganizování kulturních a společenských aktivit. Zejména děti a mladí dospělí se stávají důležitými spoluvůrci kulturní a komunitní nabídky.

Existuje jasný pravidelný přehled o účasti, preferencích, bariérách a celkové zpětné vazbě návštěvníků.

Existuje jasná komunikační strategie kulturních aktivit. Komunikace je zacílená na jednotlivé skupiny.

Funguje bezbariérový přístup k pořádání kulturních akcí. Aktivní obyvatelé, spolky a další aktéři mají podporu při organizování kulturních akcí.

Příklady opatření:

- Otevřený systém koordinace. Koordinátor, který má přístup ke komunikaci se všemi hlavními aktéry a má k tomu jasný mandát. Zastřešuje sběr informací.
- Služba hlídání a zabavení dětí na kulturních akcích pro dospělé. Jako pravděpodobná překážka účasti na kulturních akcích pro část obyvatel s dětmi se jeví nutnost hlídání dětí. Dětské koutky a hlídání jako doprovodná služba u kulturních a společenských akcí mohou pomoci odstranit tuto překážku.
- Zrevidovat komunikační kanály (např. sociální sítě, newsletter, kvalitní výleповé plochy, broumovské noviny atd.) pro jednotlivé cílové skupiny (např. zaměření komunikace na segment turistů).
- Zavést centralizovanou informační platformu, kde jsou všechny informace přehledné a dostupné (např. uživatel může jednoduše vyfiltrovat své preference).
- Vytvořit seznam vhodných prostor a manuál pro organizaci kulturních akcí.

- Vytvoření co nejjednodušších požadavků pro vznik kulturních subjektů včetně kontroly jejich činnosti
- Cílená podpora studentů pro vymýšlení a produkování kulturních a společenských aktivit. Jak potvrzuje dotazníkové šetření, mladí obyvatelé jsou ti nejaktivnější s největším zájmem o komunitní rozvoj.
- Centralizace a komunikace kulturní nabídky na úrovni regionu (např. na úrovni DSO Broumovsko, DSO Stolové hory)
- Podpora realizace sousedských slavností

5. 1. 4
Veřejný prostor je
kultivovaný a rozvíjený

Rozvoj, náplň i údržba veřejného prostoru probíhá participativně s jeho uživateli. Obyvatelé mají vztah k veřejnému prostoru, vnímají příležitost se spolupodílet na jeho rozvoji.

Rozvoj veřejného prostoru je koncepční. Existuje jednotný přístup k rozvoji identity a rázu města. Konkrétní oblasti města prochází revitalizací, veřejný prostor se rozvíjí a stává příjemnějším. Město je přístupnější, kultivované a bezpečné.

Příklady opatření:

- Umělecké intervence, trhy, živá hudba a kultivace zeleně ve veřejném prostoru
- Vytvořit metodický manuál pro veřejný prostor, který se věnuje mobiliáři, kontejnerům a vizuálnímu smogu (např. přehledná navigace).
- Zřídit pozici městského či regionálního architekta.
- Vytvořit plán pro revitalizaci (např. náplavka jako místo pro setkávání, veřejný prostor na sídlišti, revitalizace koupaliště).
- Revitalizace přístupného dětského hřiště a vytvoření outdoorové posilovny
- Plán modernizace a smysluplného využití prázdných prostor (klášterní mlýn, městský pivovar atd.)

5.1.5

Centrum města žije

Centrum města je plné příjemných míst na posezení, jsou zde předzahrádky, je zde čisto a více zeleně. Vizuální identita je sjednocena a estetická úroveň je zachována. Obyvatelé i turisté zde tráví více času. Během nočních hodin je centrum města včetně výloh atmosféricky nasvíceno.

Centrum města je živý střed města i v odpoledních a večerních hodinách. Otevírací doba kaváren je prodloužena. Jsou zde zachovány tradiční místní obchody (švadlena, železářství atd.) Jsou zde podporovány společenské aktivity a živé umění ve veřejném prostoru.

Příklady opatření:

- Plán pro omezení parkování na náměstí, revitalizace a údržba náměstí
- Aktivní podpora rozvoje živé kultury na náměstí: živá hudba, farmářské trhy, jarmarky, umělecké instalace (např. ožívání výloh s projektem BrauNOW)
- Pozice koordinátora náměstí, který má na starosti mimo jiné i komunikaci s podnikateli na náměstí
- Propojení města a podnikatelů na náměstí
- Vznik sdružení podnikatelů na náměstí
- Propojení obchodních aktivit na náměstí s případným kulturním programem
- Návaznost stávající i plánované infrastruktury na pěší a cyklistické trasy a systém veřejné hromadné dopravy
- Posílit atraktivitu centra města a maximalizovat využití volných nebytových prostor a výloh (např. formou prezentace regionálních výrobků, podniků a služeb)

5.2

Broumov je společensky soudržné a komunitní město

5.2.1

Společenská různorodost a otevřenost jsou vnímány jako přednosti

Broumov má silnou společenskou soudržnost, buduje důvěru, odstraňuje společenské předsudky, buduje otevřenost a respekt skrze vzdělávání, otevřenou komunikaci a společné aktivity.

Broumov vnímá různorodost jako přednost. Aktivně podporuje vznik propojování a rozvíjení komunit a skupin se společným zájmem. Aktivně integruje i marginalizované skupiny obyvatel do většinové společnosti.

Broumov má a podporuje lokální lídry a hybatele. Zahrnuje zástupce marginalizovaných skupin do plánování a spolupořádání kulturních akcí.

Komunity se mají kde setkávat a prostředí setkávání a propojování podporuje. Probíhají společné projekty, existuje společná platforma.

Příklady opatření:

- Aktivní připomínání hodnot na úrovni vedení a správy města i jeho institucí
- Osvětová lokální storytellingová instalace popisující např. příběhy obyvatel Broumova
- Podporování poradenské činnosti
- Podporování sociálního podnikání
- Budování kapacit lokálních lídrů, hybatelů a komunitních organizátorů (např. mentoring a poradenství, které posilují know-how v oblasti administrativní či finanční gramotnosti)
- Vybudování veřejně přístupného prostoru, který je k dispozici pro různé komunity a jejich činnosti
- Podpora městské knihovny jako moderního komunitního centra (pořádání aktivit nejen pro čtenáře, ale i širokou veřejnost např. autorská čtení, besedy, workshopy)

5. 2. 2
Aktivní podpora návratu obyvatel do Broumova a otevřený přístup k novousedlíkům

Město aktivně láká mladé rodiny a dospělé pocházející (nejen) z Broumova. Naslouchá jejich preferencím a potřebám. Stává se dobrým a přitažlivým domovem pro nové obyvatele.

Podporuje se začlenění novousedlíků mezi lokální komunity. Prosazují se principy dobrého sousedství.

Příklady opatření:

- Dobře komunikovat výhody života v Broumově (např. nabídka kvalitního vzdělání, exkluzivní nabídka trávení volného času).
- Cíleně vytvářet výhodné podmínky pro práci z domova v Broumově či motivační náklady na přesídlení.
- Podpora vzniku kulturní a vzdělávací instituce evropského významu jako krajské/národní investice, na jejichž expozicích se budou podílet národní instituce (Národní galerie, Národní muzeum) a badatelská činnost bude zaštitěna spoluprací s univerzitami¹
- Podpora umístění vysokoškolské a/ nebo středoškolské instituce do Broumova (např. do budovy bývalého Měšťanského pivovaru Broumov)²



1 ISUR, 2020
2 ISUR, 2020

5. 2. 3
Budování udržitelného kulturního turismu

Broumovská krajina je ukázkové místo péče o krajinu.

Broumov podporuje pilotní projekty s cílem se adaptovat na klimatickou změnu a multidisciplinární péči o krajinu. **Místní obyvatelé všech generací cítí hrdost a odpovědnost ke krajině, vnímají její význam a aktivně o ni pečují.**

Příklady opatření:

- Zvyšování informovanosti formou vzdělávání pro širokou veřejnost (např. zapojení do projektů, diskuze, umělecké projekty, vzdělávací centrum)
- Edukační aktivity pro děti i dospělé, případně s prvky gamifikace
- Edukace je cílená specificky na turisty např. skrze naučné stezky – nevyhazování odpadků, dopad klimatické změny, důležitost lokálních produktů atd.
- Podpora mezioborové spolupráce odborníků věnujících se péči o krajinu
- Podpora kulturních a uměleckých aktivit, které jsou provázány s tématem environmentálního přístupu a vztahu ke krajině
- Podpora komunitních akcí (např. obnovování tůní, cest, budování komunitních zahrad a sadů atd.)
- Podpora místní spotřeby zemědělské produkce potravin (např. formou foodfestivalů)
- Spolupráce se spolkem Živá voda a podpora implementace aktivity Živá krajina

5.3 Broumov je město pečující o krajinu

5.3.1
Vzdělávání
a pěstování
odpovědnosti
ke krajině

Broumov poskytuje a rozvíjí kvalitní služby a produkty pro turisty. Město se však nezaměřuje na turismus na úkor kvality života svých obyvatel, naopak hledá synergie. Turistická infrastruktura je rozvíjena citlivě a založená na udržitelném přístupu.

Broumov se stává synonymem pro alternativu k masové turistice v místní krajině, skrze své kvalitní služby, místní produkty, osobní rozvoj a regionální gastronomii, pro svou pestrou kulturní nabídku ale i péči o krajinu. Turisté přijíždí již naladěni na stejnou notu s těmito hodnotami, navazují vztah s místními obyvateli, jsou tu „respektující a respektováni“. Místní obyvatelé vnímají turistu jako vítaného návštěvníka.

Turistická nabídka je rozmanitá, celosezónní a není centralizovaná do jedné lokality. Prezentovaná je pestrá paleta autentických aktivit jako např. místní hudba, řemesla, gastronomie atd., které jsou vhodné pro různé druhy turistů (rodiny s dětmi, páry, senioři, pracovní výjezdy atd.)

Příklady opatření:

- Rozvoj služeb jako je průvodce po cyklostezkách, pěší procházky atd.
- Sjednocená vizuální komunikace, jasná prezentace nabídky a kalendáře kulturních aktivit
- Zlepšení informační dostupnosti virtuálně i fyzicky
- Sjednocený seznam zásad/pravidel pro turisty v Broumově, který respektují jak obyvatelé, tak turisté
- Vznik poutavé a efektivní vizuální identity města vhodné i jako nástroj marketingu³
- Vytvoření profilu cílových turistických skupin
- Budování kvalitní doprovodné infrastruktury u turisticky atraktivních míst (parkoviště, sociální zázemí, odpadkové koše, velkoformátové mapy regionu)

- Tvorba naučných stezek a tras využitelných i pro rozvoj turistické nabídky
- Využití potenciálu blízkého polského příhraničí a množství potenciálních návštěvníků z Polska.
- Maximalizovat stávající kontakty s polskými partnery.
- Obnova poutních cest

5.4 Broumov je město s bohatou historií, která je inspirací pro budoucnost

5.4.1

Péče o kulturní dědictví, architekturu, citlivé rekonstrukce a vhodné užívání historických budov

Broumov je znám jako barokní architektonická perla. Má podobný vzhled jako Český Krumlov či Litomyšl. Architektonické dědictví je zachováno pro budoucí generace. Dochází k propojování historie a současného umění.

Architektonický ráz města se rekonstruuje a rozvíjí citlivě, udržitelně a koncepčně. Město se smysluplně revitalizuje a využívá prázdné objekty.

Architektura je propojena s krajinářskou a zahradní architekturou a kvalitním veřejným prostorem.

Soukromí majitelé historických objektů jsou pozitivně motivováni, aby šetrně nakládali s architektonickým dědictvím.

Příklady opatření:

- Vytvořit poradenské místo pro konzultace a sdílení zkušeností. Využít kontakty na řemeslníky, kteří dokáží obnovit historické dědictví. Poradenské centrum řešit ve spolupráci s budoucím centrem řemesel v Josefově.
- Systém motivace vlastníků pro hledání cest, jak oživit a udržovat jejich objekty
- Komentované prohlídky zaměřené na památky a příklady dobré praxe
- Jasný manuál pro péči o architektonické dědictví, finanční mechanismy
- Plán pro dočasné využití nevyužitých budov, aby nechátraly
- Motivace vlastníků k využití prostor
- Zřízení institutu městského či regionální architekta

5.5 Broumov podporuje kreativitu a inovace

5. 5. 1
Rozvoj kreativního
podnikání

**Obyvatelé znají historii regionu
a města a jsou z ní schopní
čerpat inspiraci a ponaučení.**

**Obyvatelé cítí hrdost vůči Broumovu,
znají historii a tradice, ale rozvíjí
i nové kořeny.**

Příklady opatření:

- Systém seznamování školáků s regionální historií. Pěstovat pohled na město a region i z venčí, a to očima Němců, Poláků atd.
- Vytváření doplňkových možností pro studenty (stáže, soutěže pro místní i pro přespolní studenty)
- Na významné domy a místa ve městě upozorňovat vhodnou formou (např. QR kódy umístěné na historických budovách)
- Inventarizace významných místních rodáků a osobností včetně významných dat a výročí
- Podpora tvorby fondu regionální literatury
- Pořádání akcí k oslavám výročí
- Podpora modernizace Muzea Broumova, aby vytvářelo nové programy a aktivně spolupracovalo s dalšími organizacemi, záživným způsobem zprostředkovávalo a přibližovalo historii nejen obyvatelům, ale i návštěvníkům.
- Evidence nehmotného kulturního dědictví, forma storytellingu, využití lokálních postav (např. mystické – víly, strašidla, ale i reálné – významné osobnosti)
- Propojení historie (tradice) se současností (moderní technologie) – např. v kroji (historie se současným designem)
- Zapojení městské knihovny do celoživotního vzdělávání (organizace přednášek a besed o historii a významných osobnostech Broumova pro širokou veřejnost).

5. 5. 2
Broumov vzdělává
a záživně
zprostředkovává
historii a pěstuje
tak vztah k městu
u svých obyvatel

**Broumov vytváří a kultivuje tvůrčí
a inovátorské prostředí, které generuje
kreativní podnikatelskou činnost,
vytváří nové pracovní příležitosti a láká
nové profese.** Město podporuje rozvoj
kreativního podnikání, sociálního podnikání
a finančně udržitelných aktivit.

**Budují se vazby a partnerství mezi
lokálním kulturním, kreativním
a podnikatelským světem.**

Příklady opatření:

- Platforma pro setkávání místních podnikatelů, kreativců, designérů v rámci realizace kulturních aktivit, studentské stáže v místních firmách
- Rezidenční pobyty umělců, ale i inovátorů
- Budování místa pro setkávání (coworking)
- Systém podpory pro budování podnikání (mentoring, poskytování prostor zvýhodněně)
- Poradenské centrum, poradní skupiny
- Podpora komunitních podnikatelských aktivit a projektů např. komunitní výroba potravin
- Podpora vizuální propagace
- Podpora vzniku začínajících podniků, ale i podpora rozvoje tradičních řemesel
- Podpora tradičních řemesel (textil, kamenictví, kovář, truhlář, tesař) a rukodělné a lidové tvorby
- Podpora a propagace lokálních producentů a výrobců regionálních produktů
- Vytvoření seznamu objektů vhodných pro investorské příležitosti



VLAJKOVÁ OPATŘENÍ



Jako vlajková opatření jsou označeny záměry s potenciálně nejvýznamnějším dopadem na naplnění vize kulturního rozvoje Broumova. Jejich realizací tak lze očekávat významnou změnu pro rozvoj města.

6.1 Systém podpory a koordinace kulturních aktérů a systém komunikace a zapojení cílového publika

Opatření naplňuje cíl 5.1
Broumov je kulturní a živé
město, resp. 5. 1. 1 Broumov
vytváří hodnotnou kulturní
nabídku, 5. 1. 2 Kulturní aktéři
aktivně spolupracují a 5. 1. 3
Obyvatelé Broumova jsou
zapojeni do kulturních aktivit.



Nástroje opatření:

- Nástroj určený pro domluvu jednotlivých organizátorů kulturních a společenských akcí
- Sdílený kalendář akcí, do kterého přispívají všichni aktéři Broumova. Skrze kalendář se zveřejňuje a informuje o kulturních aktivitách, doplňuje se kulturní nabídka pro všechny cílové skupiny s předstihem (např. webová aplikace ala CityBee)
- Manuál pro pořádání kulturních akcí určený pro organizátory a podpůrný tým, který pomáhá s realizací akcí. Poskytuje metodickou podporu pro kohokoliv, kdo chce uspořádat kulturní událost.
- Inkluzivní grantový systém pro pořadatele kulturních akcí
- Centralizovaný systém pro spolupráci s dobrovolníky
- Sjednocená vizuální identita, marketingová strategie i jazyk např. „My jsme Broumov“
- Koordinátor kulturního rozvoje. Vznik pozice jakéhosi „ministra broumovské kultury“, který hájí zájmy všech kulturních aktérů. Naslouchá, zpracovává nápady a podněty. Konceptně rozvíjí a aktualizuje dlouhodobý kulturní rozvoj. Je rozpoznáván a respektován jako centrální koordinační uzel. Dokáže komunikovat se všemi skupinami.



Aktivity opatření:

- Pravidelná setkávání, teambuilding a výjezd kulturních aktérů za inspirací po regionu i do zahraničí
- Každoroční zpětná vazba od kulturních aktérů, např. formou kulturního fóra, Culture Week, kde se hodnotí aktuální rok, plánuje se budoucí období, sdílí dobrá praxe, jsou zde zajímaví hosté, kteří jsou inspirací pro další rozvoj Broumova

- Pravidelná zpětná vazba od návštěvníků kulturních akcí a její pravidelné vyhodnocování.
- Obyvatelé regionu jsou motivováni k vlastní produkci kulturních akcí a zapojení se do pořádání akcí.
- Kontinuální zkvalitňování doprovodných služeb u kulturních akcí (např. hlídání dětí, nabídka jídla, doprava atd.)
- Systematizovaná komunikace a vzájemná propagace kulturních aktivit měst v regionu
- Aktualizované komunikační nástroje (newsletter, výlepové plochy, sociální sítě atd.), zacílené na obyvatele regionu i jeho české i zahraniční návštěvníky
- Síťování kulturních aktérů a vytváření vazeb a spolupráce např. formou veletrhu spolků, tvorba osobních vazeb s umělci v regionu (cech umělců)
- Průběžné přednášky a školení pro kulturní aktéry i veřejnost na téma z oblasti rozvoje kultury
- Pravidelný inkluzivní festival otevřený pro všechny kulturní aktéry a spolky, na kterém všichni představí své činnosti a projekty
- Realizace sousedských slavností
- Vytvoření manuálu aktuálních dotačních výzev pro kulturní aktéry



Přínosy opatření:

- Zlepšování vztahů mezi kulturními aktéry
- Spolupráce a podpora klíčových aktérů
- Lepší přehled o aktivitách a plánech jednotlivých kulturních aktérů
- Zasiťování kulturních organizací
- Komplexnější plánování a přehlednější a efektivnější komunikace a propagace kulturních akcí
- Společné programy, projekty, publikace
- Sdílení dobré praxe a vytváření znalostní báze
- Zlepšení kvality nabídky a práce jednotlivých kulturních aktérů
- Větší propojenost obyvatel, posílení hrdosti, angažovanosti
- Lepší cílení na publikum, větší dosah



Realizátoři opatření:

Broumov:

- Město Broumov
- Nadační fond Broumov – město kultury
- IC Broumov – kultura
- Kulturní aktéři Broumova

Region:

- Města regionu Broumovsko
- Královéhradecký kraj – Centrum uměleckých aktivit
- Podnikatelský klub Broumovska (PKB)
- Společnost pro destinační management Broumovska (SDMB)
- Strategická rada regionu Broumovsko (SRRB)
- DSO Broumovsko, DSO Policko
- MAS Broumovsko, MAS Stolové hory
- Kulturní aktéři regionu Broumovsko



Možná rizika:

- Nedostatek podpory a kapacit pro pravidelná setkávání
- Nedostatečná podpora měst
- Nejasně ukotvená zodpovědnost a role koordinátora
- Nedostatečné zdroje pro realizaci
- Nedostatek financí, absence úřadu
- Neochota kulturních aktérů dlouhodobě spolupracovat
- Opomenutí některé ze skupiny obyvatel
- Příliš velká nabídka a nedostatečná poptávka



Zdroje pro realizaci opatření:

- Komunikační podpora ze strany města – prezentace na nově kultivovaných výlepkových plochách
- KHK – Kreativní voucher – Výtvarné umění, grafický design, branding, marketingové strategie
- KHK – Kreativní voucher – Informační a komunikační technologie – Vývoj webové aplikace
- KHK – Podpora kulturních aktivit
- KHK – Regionální rozvoj – Chytrá řešení v regionu Královéhradeckého kraje
- Prodej merchandisingu
- Crowdfunding
- Kreativní Evropa – Innovation Lab



Uživatele opatření:

Broumov:

- Město Broumov
- Návštěvníci a turisté
- Obyvatelé
- Dobrovolníci
- Kulturní aktéři Broumova
- Vzdělávací instituce

Region:

- Města regionu Broumovsko
- Královéhradecký kraj
- Kulturní aktéři regionu Broumovsko



Klíčové kroky realizace:

- Vytvoření pracovní skupiny pověřené rozpracováním opatření
- Ustanovit organizační strukturu systému koordinace a plánování
- Ujasnit konkrétní cíle a jejich prioritizaci
- Alokace zdrojů
- Definovat pozici koordinátora a vhodně ji obsadit
- Ustanovit partnerství mezi kulturními aktéry
- Komunikace jednotlivých kroků navenek
- Podrobné zmapování všech cílových skupin v regionu
- Kontinuální mapování grantových příležitostí a možností pro spolupráci

6.2 Vhodné prostory pro kulturní nabídku

Opatření naplňuje cíl 5.1 Broumov je kulturní a živé město, resp. 5. 1. 1 Broumov vytváří hodnotnou kulturní nabídku a 5. 1. 2 Kulturní aktéři aktivně spolupracují. Z šetření vyplynula jasná potřeba úpravy či náhrady prostorů pro kulturní aktéry, jako jsou ZUŠ Broumov, Městská knihovna Broumov a Muzeum Broumova. Nabízejí se dva obecné přístupy: hledání společného multifunkčního prostoru a koncentrování institucí do jednoho místa či hledání individuálního prostoru pro jednotlivé instituce. Níže jsou zpracovány obě varianty v rámci charakteristiky, přínosů, rizik opatření. Ostatní kategorie jsou společné.

6. 2. 1 Společný multifunkční prostor



Nástroje opatření:

- Kvalitní mezigenerační prostředí pro setkávání
- Revitalizace stávající stavby v širším centru města
- Prostor kombinující zázemí několika organizací, obchody, kavárnu, coworking, hudební zkušebny, auditorium
- Pracovní zázemí pro organizátory kulturních akcí



Aktivity opatření:

- Je zde lokalizovaná služba podpory místních kulturních subjektů – administrativní, finanční, technická, konzultační



Přínosy opatření:

- Kultura je více centralizovaná do jednoho zázemí, což podpoří spolupráci mezi jednotlivými aktéry a jejich koordinaci
- Dochází k propojování různorodých komunit a sociálních „bublin“
- Velký projekt poutá větší pozornost. Vzniká tak příležitost pro vznik nové architektonické dominanty města.
- Mezigenerační setkávání
- Potenciál velkého projektu v rámci kandidatury na EHMK



Možná rizika:

- Velká investiční zátěž
- Dlouhodobá udržitelnost, velké provozní náklady a omezená využitelnost většího prostoru
- Nároky na mezioborovou spolupráci
- Nenalezení vhodného a dostupného prostoru
- Komplikace ve sladění potřeb jednotlivých aktérů – vzájemné rušení se
- Problémy s odpovědností za společné prostory

6. 2. 2 Individuální prostory



Nástroje opatření:

- Vytvoření moderního a kvalitního zázemí pro klíčové kulturní instituce
- Revitalizace stávajících staveb, popřípadě rozšíření kapacit prázdných staveb



Přínosy opatření:

- Zachování individuální identity jednotlivých organizací
- Rozprostření jejich působení po městě
- Méně komplikované zabezpečení provozu u jednotlivých organizací (bez neustálého ohledu na to, co se děje vedle)



Možná rizika:

- Neefektivní využití zdrojů, výdaje se neslučují, některé prostory se budou opakovat (auditorium)
- Rozmělnění koncentrace kulturní síly
- Velká investiční zátěž



Realizátoři opatření:

- Město Broumov
- Kulturní aktéři
- Královéhradecký kraj
- Podnikatelský klub Broumov



Zdroje pro realizaci opatření:

- KHK – Podpora kulturních aktivit
- KHK – Podpora činnosti muzeí a galerií
- KHK – Rezidence v oblasti kultury
- Interreg V-A Česká republika – Polsko – Spolupráce institucí a komunit
- Interreg V-A Česká republika – Polsko – Rozvoj potenciálu přírodních a kulturních zdrojů pro podporu zaměstnanosti
- Pronajímatelé prostor (možnost předfinancování)
- PPP projekt
- Město Broumov
- Norské fondy – Kulturní dědictví
- Norské fondy – Současné umění
- Nadační fond, klub podnikatelů, APRB
- Národní plán obnovy – Rozvoj kulturního a kreativního sektoru
- MMR – Revitalizace brownfieldů pro jiné než hospodářské využití
- Nefinanční podpora – vytvoření systému půjčovny technického vybavení, kterou provozuje město Broumov
- IROP – Zefektivnění prezentace, posílení ochrany a rozvoje kulturního dědictví
- Kreativní Evropa – Projekty evropské spolupráce
- New European Bauhaus



Uživatelé opatření:

Broumov:

- Město Broumov
- Návštěvníci a turisté
- Obyvatelé
- Dobrovolníci
- Kulturní aktéři Broumova
- Vzdělávací instituce



Klíčové kroky realizace:

- Vydefinování účelu prostoru, jeho náplně a angažování klíčových aktérů do pracovní skupiny
- Analýza dobré praxe české i zahraniční, vytvoření podrobné koncepce pro revitalizaci daných prostor
- Analýza poptávky
- Široká participace
- Vytvoření zadání a následně realizace kvalitní architektonické soutěže
- Snaha vytvářet prostory s vizí dlouhodobé využitelnosti, např. několik dalších desítek let

6.3 Udržitelný kulturní turismus

Opatření naplňuje cíl 5.3 Broumov je město pečující o krajinu, resp. 5. 3. 2 Budování udržitelného kulturního turismu.



Nástroje opatření:

- Jednotný informační systém pro návštěvníky a turisty. Informace jsou sjednocené a přizpůsobené charakteru návštěvníka (např. interaktivní nabídka pro rodinu s dětmi – pracovní listy, mapy, aplikace atd.)
- Jednotný systém pravidel „respektovaný a respektující návštěvník Broumova“, který popisuje zásady pobývání v Broumově a nabízí oboustranný vztah, kde návštěvník není pouhým turistou, ale stává se dočasným obyvatelem (přístup ke krajině, k veřejnému prostoru, vize kulturní nabídky atd.) Probíhá jasná komunikace a edukace ohledně udržitelného kulturního turismu.



Aktivity opatření:

- Vytváření celosezónní udržitelné kulturní turistické nabídky (např. církevní, kulturní, ekologický, zážitkový, seberozvojový, businessový, vzdělávací atd. turistický program jako alternativa a doplnění turismu v krajině)
- Aktivní cílení na konkrétní druhy návštěvníků (např. kulturní komunita z celé ČR, mezinárodní návštěvníci, sportovci (horolezci), duchovní atd.)
- Posílení turistické infrastruktury a služeb (např. obnova poutních cest, průvodce po cyklostezkách, přespávání na autentických místech, jako jsou statek, fara, klášter, objevování regionálních řemesel a gastronomie)
- Využívání prvků gamifikace pro orientaci návštěvníků v regionu. Návštěvník se v krajině orientuje pomocí vhodné aplikace či systému značení. Dozví se také, jak o ni pečovat.
- Sběr návštěvnických dat a jejich průběžné vyhodnocování. Na jejich základě se upravuje turistická nabídka.
- Budování důvěry skrze aktivní participaci s obyvateli. Probíhá diskuze nad tématem „Udržitelný kulturní turismus“.
- Prohlubování spolupráce s blízkým polským příhraničím



Přínosy opatření:

- Turismus je šetrný ke krajině
- Návštěvníci tráví v regionu delší čas
- Turismus je rozprostřený v různých lokalitách
- Turismus je celoroční
- Region se nesnaží přizpůsobit turistům na úkor své autenticity
- Turismus je vnímán jako přínos, který zvyšuje kvalitu života, ale zároveň jako jev, který je tvarován přístupem města a regionu
- Dochází k zvyšování kvality služeb a místních produktů
- Dochází k edukaci návštěvníků v oblasti dopadu klimatických změn na krajinu
- Turismus přináší zdroje do regionu
- Nabídka může přilákat i ty, kteří nevyhledávají primárně kulturu, ale spíše se s ní setkávají mimoděk
- Inspirace pro ostatní města
- Vzájemné obohacení a otevření se novým kulturám



Realizátoři opatření:

Broumov:

- Město Broumov
- Nadační fond Broumov – město kultury
- IC Broumov – kultura
- Kulturní aktéři Broumova
- Obyvatelé Broumova
- Agentura pro rozvoj Broumovska
- Podnikatelé v České republice

Region:

- Města regionu Broumovsko
- Královéhradecký kraj – Centrum uměleckých aktivit
- Podnikatelský klub Broumovska (PKB)
- Společnost pro destinační management Broumovska (SDMB)
- Strategická rada regionu Broumovsko (SRRB)
- DSO Broumovsko, DSO Policko
- CHKO Broumovsko
- MAS Broumovsko, MAS Stolové hory
- Kulturní aktéři regionu Broumovsko
- Spolky a sdružení, neziskové organizace
- Obyvatelé regionu



Možná rizika:

- Omezené kapacity a zdroje
- Nedůvěra v turismus a jeho přínos regionu
- Neochota místních občanů sdílet svůj prostor
- Příliš živelný rozvoj, zráta klidu
- Problém s parkováním
- Znehodnocování krajiny vlivem vysokého počtu turistů
- Nedostatek kvalitních služeb, velká zátěž infrastruktury
- Příliš velké regulační omezení (CHKO)
- Nesoulad s geniem loci Broumova, ztráta autenticity
- Nepřipravenost na zahraničního návštěvníka
- Nepochopení přínosu turismu za strany místních



Zdroje pro realizaci opatření:

- Královéhradecký kraj – Podpora aktivit turistických informačních center, Rozvoj a budování dálkových cyklotras v Královéhradeckém kraji
- Příjem ze služeb, které návštěvníci Broumovska využívají
- Sponzoring od místních podnikatelů
- Crowdfunding od místních obyvatel (např. formou veřejné sbírky)
- Mikrograntové výzvy na drobné zásahy
- Interreg V-A Česká republika – Polsko – Rozvoj potenciálu přírodních a kulturních zdrojů pro podporu zaměstnanosti – Infrastrukturní opatření pro přeshraniční zpřístupnění a využívání kulturního a přírodního dědictví příhraničního regionu



Uživatelé opatření:

Broumov:

- Město Broumov
- IC Broumov – kultura
- Kulturní aktéři Broumova
- Obyvatelé Broumova
- Návštěvníci, turisté

Region:

- Města regionu Broumovsko
- Královéhradecký kraj – Centrum uměleckých aktivit
- Podnikatelský klub Broumovska (PKB)
- Společnost pro destinační management Broumovska (SDMB)
- Strategická rada regionu Broumovsko (SRRB)
- DSO Broumovsko, DSO Policko
- MAS Broumovsko, MAS Stolové hory
- Kulturní aktéři regionu Broumovsko



Klíčové kroky realizace:

- Vydefinovat si, za jakých podmínek a v jaké podobě je turismus pro region přínosem
- Navrhnout sadu služeb a korespondující kapacity, které jsou realizovatelné
- Aktivní zapojení obyvatel skrze participaci, celospolečenská diskuse a edukace na téma udržitelný kulturní turismus

- Zapojení konkrétních institucí a organizací, které vnímají význam a přínos a jsou ochotny se podílet na konkrétních krocích
- Monitoring a zhodnocení dosavadní nabídky
- Vytipování konkrétních míst k rozvoji (využívání příkladů dobré praxe)
- Stanovení rozvojových priorit a časového plánu
- Informační kampaň směrem k místním obyvatelům i turistům komunikující vizi a zákonitosti udržitelného kulturního turismu

6.4 Inkubátor kreativního podnikání

Opatření naplňuje cíl 5.5 Broumov podporuje kreativitu a inovace, resp. 5. 5. 1 Rozvoj kreativního podnikání. Stejně tak však může mít vliv na cíl 5.2 Broumov je společensky soudržné a komunitní město, resp. 5. 2. 1 Společenská různorodost a otevřenost jsou vnímané jako přednosti.



Nástroje opatření:

- Vytvoření prostoru pro setkávání místních tvůrců, výrobců, designérů, kreativců. Místo, kde se mohou seznámit, inspirovat či navázat spolupráci, realizovat svůj projekt či rozjíždět business, trávit čas s dalšími podobně nastavenými lidmi
- Nastavení inkubačního programu pro nastartování a rozvoj podnikání, který obsahuje konzultační servis pro administrativní, právní, účetní či marketingové aspekty podnikání



Aktivity opatření:

- Aktivní podpora a motivace začínajících podnikatelů skrze mentoringový program
- Edukativní workshopy a osvěta na téma „Jak funguje sociální a kreativní podnikání“ (např. Veletrh kreativního podnikání)

- Setkávání s podnikateli v regionu. Úspěšné firmy pravidelně sdílí své zkušenosti a podporují začínající podnikatele
- Aktivní síťování, propojování a sdílení know-how s dalšími kreativními inkubátory
- Zaměření se zejména na mladší generace a studenty, podpora jejich nápadů a podnikatelských záměrů



Přínosy opatření:

- Podpora začínajících podnikatelů
- Bezpečné zázemí pro rozvoj nápadů a podnikatelských záměrů a rozvíjení kompetencí
- Posílení zájmu novousedlíků
- Budování pracovních míst pro absolventy
- Budování podnikatelského a tvůrčího ducha



Realizátoři opatření:

Broumov:

- Místní podnikatelé
- Město Broumov
- Vzdělávací instituce
- Agentura pro rozvoj Broumovska
- Nadační fond Broumov – město kultury
- Kulturní aktéři Broumova
- Obyvatelé Broumova

Region:

- Města regionu Broumovsko
- Královéhradecký kraj
- Podnikatelský klub Broumovska (PKB)
- MAS Broumovsko, MAS Stolové hory
- Kulturní aktéři regionu Broumovsko
- Obyvatelé regionu



Možná rizika:

- Nedostatek zdrojů
- Tematická omezenost
- Nedostatek zájmu lidí
- Absence osob, týmu, hybatelů



Zdroje pro realizaci opatření:

- SRRB
- Nadační fond
- Firemní dobrovolnictví
- Dobrovolnictví dětí ze škol
- Kreativní vouchery KHK
- Kreativní Evropa – Innovation Lab
- NPO – Rozvoj kulturního a kreativního sektoru



Uživatelé opatření:

Broumov:

- Místní podnikatelé a začínající podnikatelé
- Město Broumov
- Vzdělávací instituce a studenti
- Nadační fond Broumov – město kultury
- Kulturní aktéři Broumova
- Obyvatelé Broumova
- Návštěvníci, turisté

Region:

- Města regionu Broumovsko
- Kulturní aktéři regionu Broumovsko
- Obyvatelé regionu



Klíčové kroky realizace:

- Utvořit pracovní skupinu a základní koncept (na základě dobré praxe)
- Zmapovat poptávku po kreativním inkubátoru i jeho konkrétních funkcích
- Naplánovat úvodní sérii edukativních workshopů přibližující potenciál kreativního podnikání a prostor pro inkubaci podnikatelských záměrů
- Ustanovit prostor, který bude pro inkubátor vhodný a kde se budou návštěvníci cítit svobodně
- Navrhnout prostor dle poptávky zájemců (např. ateliér pro studenty, coworking)
- Ustanovit konzultační servis a inkubační program pro zájemce o budování podnikání
- Prozkoumat přeshraniční spolupráci

6.5 Otevřená a sdílená dílna a výroba (makerspace)

Opatření naplňuje cíl 5.5 Broumov podporuje kreativitu a inovace, resp. 5. 5. 1 Rozvoj kreativního podnikání.



Nástroje opatření:

- Vytvoření zázemí vybaveného nástroji a příslušenstvím pro nejrůznější komunitní a řemeslnou výrobu (kovářská, textilní, truhlářská, gastronomická atd.) a také zázemí pro tvůrčí činnost (3D tisk, ateliér pro focení, natáčení atd.), které umožňuje prototypování a vlastní výrobu



Aktivity opatření:

- Podpora zejména komunitních podnikatelských aktivit a udržitelných aktivit (upcycling)
- Vhodně nastavená komunikace pro potenciální zájemce a uživatele
- Vzdělávací programy a praktická výuka (seznámení se stroji a technologiemi)
- Propagace regionálních řemeslných trhů
- Aktivní podpora lokálních producentů a výrobců a podpora značky Broumovsko (např. Den otevřených dveří, „otevřené dílny“)



Přínosy opatření:

- Podpora lokální tvůrčí činnosti, tvorby, řemesel a podnikání
- Otevírání obzorů mladým, budování nových dovedností a kompetencí
- Prostor mezigeneračního setkávání
- Přispění k udržení mladých lidí v regionu a podpora příchodu nových obyvatel
- Prostor pro praktickou výuku na školách
- Podpora vzniku nových podnikatelských subjektů
- Podpora vzniku a propojování komunit
- Prostor pro inovace a sdílení zkušeností
- Vznik lokálních produktů s vyšší přidanou hodnotou



Realizátoři opatření:

Broumov:

- Místní podnikatelé
- Město Broumov
- Vzdělávací instituce
- Agentura pro rozvoj Broumovska
- Nadační fond Broumov – město kultury
- Kulturní aktéři Broumova
- Obyvatelé Broumova

Region:

- Města regionu Broumovsko
- Královéhradecký kraj
- Podnikatelský klub Broumovska (PKB)
- MAS Broumovsko, MAS Stolové hory
- Kulturní aktéři regionu Broumovsko
- Obyvatelé regionu



Možná rizika:

- Nedostatečná poptávka cílové skupiny
- Nedostatečně komunikovaný záměr a možnosti
- Ekonomická udržitelnost
- Příliš široce nastavená nabídka služeb
- Nedostatečná kapacita na provoz prostoru
- Nedostačující koordinace prostoru a nekvalitní program



Zdroje pro realizaci opatření:

- PPP projekt
- Crowdfunding
- Členské poplatky
- Kurzovné
- Vstupné na specifické programy a workshopy
- Vstupné na kurz s mistrem dílny (masterclass)
- Otevřená výzva (např. ve spolupráci s firmou jako PrusaLab) zaměřená na podporu vzniku konkrétních projektů – např. za využití 3D tisku
- Integrace do rozpočtu městských organizací a firem
- Interreg V-A Česká republika – Polsko – Spolupráce institucí a komunit
- KHK – Kreativní vouchery – Řemesla
- Horizon Europe – Traditional crafts for the future



Uživatelé opatření:

Broumov:

- Obyvatelé Broumova (zejména ti, kteří nemají svou dílnu)
- OSVČ
- Studenti
- Malovýrobci, menší podnikatelé (designer/šperkař)
- Místní a začínající podnikatelé, kteří nemají zatím možnost vlastního zázemí
- Město Broumov
- Návštěvníci, turisté
- Kulturní aktéři
- Vzdělávací instituce
- Agentura pro rozvoj Broumova
- Nadační fond Broumov – město kultury

Region:

- Města regionu Broumovsko
- Kulturní aktéři regionu Broumovsko
- Obyvatelé regionu



Klíčové kroky realizace:

- Vytvoření pracovní skupiny, která v rámci participace určí služby výroby, po nichž je poptávka
- Analýza dobré praxe a zkušeností podobných výroben, příp. vznik partnerství
- Postupné vytváření angažované komunity a prvních podnikatelských záměrů
- Výběr vhodného prostoru
- Výběr nástrojů a vybavení výroby
- Alokace zdrojů pro realizaci
- Najít motivovaného koordinátora s manažerskými schopnostmi
- Najít vhodné partnery pro realizaci

6.6 Systém koordinace vzdělávání a rozvoje péče o krajinu

Opatření naplňuje cíl 5.3 Broumov je město pečující o krajinu, resp. 5. 3. 1 Vzdělávání a pěstování odpovědnosti ke krajině.



Nástroje opatření:

- Vytvoření „koordinačního a informačního uzlu“, tj. místa, kde se propojují a setkávají snahy, konkrétní aktivity a dobré praxe vedoucí k větší péči, ochraně a odpovědnosti ke krajině (multidisciplinární přístup)
- Hledání synergií mezi jednotlivými obcemi v regionu, budování sítě partnerských organizací a jednotlivců a společná koordinace osvětové činnosti



Aktivity opatření:

- Podpora vzdělávacích projektů na školách, zakotvení do osnov
- Podpora konkrétních komunitních a občanských aktivit (např. obnovování tůní, vznik komunitních sadů, edukativní vycházky, naučné stezky atd.)
- Podpora kulturních a společenských aktivit, které jsou provázané s environmentálními tématy a tématy krajiny (např. festival vody, společenské diskuse atd.)
- Podpora místní spotřeby zemědělské produkce potravin
- Realizace mikroprojektů či pilotních projektů, které vedou k lepšímu hospodaření s krajinou
- Komunikační kampaň na podporu péče o krajinu
- Podpora celoživotního vzdělávání přístupného pro všechny (např. besedy, workshopy, přednášky)
- Spolupráce se spolkem Živá voda a jejich metodikou péče o krajinu



Přínosy opatření:

- Broumov se stává ukázkové místo péče o krajinu
- Zvyšování informovanosti u místních obyvatel o nutnosti adaptace na klimatickou změnu
- Zlepšuje se vztah obyvatel k veřejnému prostoru a krajinnému bohatství
- Roste identifikace s místem



Realizátoři opatření:

Broumov:

- Místní podnikatelé
- Město Broumov
- Vzdělávací instituce
- Agentura pro rozvoj Broumova
- Nadační fond Broumov – město kultury
- Kulturní aktéři Broumova
- Obyvatelé Broumova
- Maiwaldova akademie
- Spolek Živá voda

Region:

- Města regionu Broumovsko
- Královéhradecký kraj
- Podnikatelský klub Broumova (PKB)
- MAS Broumovsko, MAS Stolové hory
- Kulturní aktéři regionu Broumovsko
- CHKO Broumovsko
- DSO Broumovsko, DSO Policko
- Obyvatelé regionu
- Zemědělci a farmáři, vlastníci lesních a zemědělských pozemků
- Vzdělávací instituce se zaměřením na environmentalistiku



Možná rizika:

- Náklady na změnu nepřinesou očekávaný efekt
- Turista se necítí jako součást prostředí a nepřijme svou roli ohleduplného přístupu
- Podceňování závažnosti situace
- Tlak ze strany veřejnosti na zastupitele, aby se zdroje určovaly na „urgentnější problémy“



Zdroje pro realizaci opatření:

- Může se stát součástí vzdělávacích procesů ve veřejné správě
- New European Bauhaus – Klastř 2, pro Kulturu, kreativitu a inkluzivní společnost
- MŽP – Program na podporu projektů nestátních neziskových organizací
- MK – Program péče o vesnické památkové rezervace, vesnické památkové zóny a krajinné památkové zóny
- MŠMT – specifické projekty např. ekologické aktivity a další vzdělávání



Uživatelé opatření:

Broumov:

- Místní podnikatelé
- Město Broumov
- Vzdělávací instituce
- Obyvatelé Broumova
- Návštěvníci, turisté

Region:

- Města regionu Broumovsko
- Kulturní aktéři regionu Broumovsko
- Obyvatelé regionu



Klíčové kroky realizace:

- Vytvoření pracovní skupiny
- Vytvoření přehledu dobré praxe
- Vytvoření systému dobrovolníků
- Příprava komunikační strategie
- Zapojení studentů a mladých profesionálů, místních průvodců
- Participace s obyvateli pro vytvoření zásobníku nápadů na pilotní projekty
- Propojení s dalšími mezioborovými aktivitami a vzdělávacími iniciativami

6.7 Systém oživování centra města

Opatření naplňuje cíl 5.1
Broumov je kulturní a živé město,
resp. konkrétně 5. 1. 5 Centrum
města žije a 5. 1. 4 Veřejný
prostor je kultivovaný a rozvíjený.



Nástroje opatření:

- Vytvoření pozice a vydefinování organizačního ukotvení manažera náměstí, který aktivně komunikuje s podnikateli
- Ustanovit správu prázdných či nevyužitých budov, nabízet a prezentovat prázdné prostory novým podnikatelům
- Utvořit mapu služeb, která ukazuje, co tu je a co chybí (zasazovat se o vyváženost služeb)
- Vytvoření manuálu pro regulaci vizuálního a reklamního smogu (sjednotit výleповé plochy např. štíty obchodů), nabídnout podporu při řešení vizuálu



Aktivity opatření:

- Vznik sdružení podnikatelů na náměstí a sdílení kalendáře města (např. prodloužení provozní doby podniků během kulturních akcí)
- Podpora vzniku kvalitní kavárny s kulturním prostorem
- Podpora podnikatelů a maloobchodníků na náměstí při vytváření příjemného a kulturního prostředí a prezentace svého podnikání
- Omezení parkování na náměstí ve prospěch pěší zóny
- Kultivace veřejného prostoru náměstí, zejména podpora vzniku předzahrádek a venkovních míst na sezení, rozvoj zeleně, instalace městského mobiliáře, důsledný úklid náměstí
- Podpora kulturních a komunitních aktivit projektů např. živé umění a hudba, tématické výstavy, farmářské trhy, projekt BrauNOW
- Delší otevírací doba kaváren a podpora dalších služeb
- Podpora zachování tradičních obchodů v centru (švadlena, železářství atd.)
- Participace rozvoje náměstí s obyvateli a hlavními uživateli náměstí
- Revitalizace náměstí v Broumově včetně plánu výsadby a údržby vhodných druhů zeleně
- Aktivní podpora rozvoje živé kultury



Přínosy opatření:

- Vybudování živého středu města
- Větší podnikatelské příležitosti
- Vytvoření místa setkávání, posilování soudržnosti
- Atraktivita pro turisty a návštěvníky
- Funkční koncentrace služeb do relativně malého prostoru



Realizátoři opatření:

Broumov:

- Místní podnikatelé, spoluvůrci náměstí
- Město Broumov
- Agentura pro rozvoj Broumova
- Nadační fond Broumov – město kultury
- Kulturní aktéři Broumova
- Obyvatelé Broumova



Možná rizika:

- Podcenění pečlivé participace se všemi zainteresovanými stranami
- Stížnosti na hlučnost aktivit v centru ze strany místních
- Silné emoce ohledně změny parkovacích návyků
- Náměstí není dostatečně využíváno
- Ztráta zákazníků místních podniků



Zdroje pro realizaci opatření:

- Vytvoření rozvojového fondu
- Příjem od obchodníků, prodávajících a účinkujících
- Poskytnutí prostoru obchodníkovi za specifických podmínek (garance určité služby)
- Mikrogranty města na podporu vylepšení předzahrádek
- MK – Program záchrany architektonického dědictví
- MK – Program regenerace městských památkových rezervací a městských památkových zón
- MK – Program Kulturní aktivity v památkové péči
- Státní fond kultury
- KHK – Podpora kulturních aktivit
- KHK – Obnova památkového fondu

- Nadace Via – podpora komunitních a okrašlovacích aktivit, např. soutěž o nejhezčí ulici, soutěž o nejhezčí předzahrádku
- KHK – Kreativní vouchery – Architektura
- KHK – Kreativní vouchery – Informační a komunikační technologie – např. vytvoření aplikace, webových stránek ve stylu Prázdné domy (zmapování opuštěných domů v centru města)



Uživatelé opatření:

Broumov:

- Místní podnikatelé
- Město Broumov
- Vzdělávací instituce
- Obyvatelé Broumova
- Návštěvníci, turisté

Region:

- Města regionu Broumovsko
- Kulturní aktéři regionu Broumovsko
- Obyvatelé regionu



Klíčové kroky realizace:

- Vznik pozice koordinátora revitalizace náměstí
- Zorganizování participace a veřejné diskuse s obyvateli a podnikateli na náměstí ohledně konkrétních potřeb a představ rozvoje náměstí
- Zorganizování komentovaných prohlídek náměstí (jako příklad možných změn)
- Adaptace konkrétních návrhů z ISUR
- Vytvoření akčního plánu pro revitalizaci náměstí, který zahrnuje strategii využití a nájmu prostor





NÁVRH DALŠÍCH KROKŮ



7.1 Akční plán

Dalším nutným krokem je tvorba akčního plánu, který vychází z KK32 a na dokument navazuje. Cílem akčního plánu je realizovat prioritní opatření a naplnit tak strategické cíle KK32. Jeho hlavním obsahem jsou již konkrétní projekty, které by se měly postupně realizovat jako prioritní opatření KK32. Akční plán určuje v jakém čase a s jakými náklady se vybrané projekty uskuteční, včetně toho, kdo je za iniciaci, přípravu, implementaci a vyhodnocení konkrétních projektů odpovědný. V zájmu Broumova je koordinovaný přístup a sdílení realizační kapacity a zdrojů s dalšími klíčovými aktéry. Akční plán tak může obsahovat nejen projekty města Broumova, ale také projekty dalších organizací a záměry, které vzešly z řad veřejnosti, které nemusí vždy nutně a výlučně spoléhat na zdroje města, ale město má zájem je podporovat a vytvářet podmínky pro jejich realizaci.

Akční plán je vhodné rozdělit do několika časových etap (např. dle volebních období) a periodicky provést jeho aktualizaci.¹ Zásadní je průběžné vyhodnocování dopadů realizace projektů a naplňování cílů KK32.

V rámci procesu akčního plánování je nutné:

- Vytvořit pracovní skupiny zodpovědné za tvorbu akčního plánu
- Prioritizovat cíle a opatření pro první etapu akčního plánu
- Vytvořit jednotlivé projektové záměry
- Alokovat zdroje pro jejich realizaci

¹ Do akčního plánu mohou skrze jeho budoucí aktualizaci vstoupit nové náměty a projekty, jejichž připravenost pro realizaci a financování je v současnosti minimální nebo nejsou dosud známy podmínky realizace (proveditelnost, ekonomické zajištění, kvalita životního prostředí aj.).

- Provést podrobnější dotazníkové šetření a aktivní participaci s obyvateli a zejména koncovými uživateli jednotlivých projektových záměrů
- Opírat se o kvalitní odborné vstupy, dílčí studie proveditelnosti či sběr zahraniční dobré praxe relevantní pro jednotlivé projektové záměry

7.2 Struktura akčního plánu

Samotný akční plán by měl obsahovat takové množství projektů, které je realistické provést a financovat v dané etapě akčního plánu. Vzniká tak jakýsi „projektový zásobník“ a pro každý projektový návrh je potřeba popsat jeho jednotlivé části:

- **Manažerské shrnutí projektu** obsahující klíčové informace jako odpovědný projektový manažer, rozpočet, financování a klíčové milníky
- **Organizační struktura**, která by měla obsahovat osobu zodpovědnou za postup v projektu, projektového manažera, který bude mít na starosti agendu projektu a dále výčet dalších aktérů zapojených do projektu a jejich roli
- **Odůvodnění projektu** popisující, jak navrhovaný projekt naplňuje cíle koncepce rozvoje kultury
- **Popis fází projektu** od projektové přípravy přes realizaci projektu až po jeho provoz
- **Náklady projektu** shrnující veškeré náklady projektu, a to jak investiční, tak následné provozní. Zohledněny by měly být i náklady na management projektu např. ze strany veřejných institucí nebo neziskových organizací. Mělo by být zřejmé, jaká část projektu bude hrazena z veřejných zdrojů – municipálních, národních či mezinárodních grantů, z podpory neziskových organizací nebo sponzorů, a jaká část může být financována z provozu projektu samotného.
- **Vyhodnocení přínosů projektu**, v němž budou uvedeny kvalitativně a kvantitativně předpokládané přínosy a náklady projektu a jejich vyhodnocení, včetně dopadů na jednotlivé aktéry a indikátory, kterými bude měřena úspěšnost projektu
- **Harmonogram projektu** obsahující plán pro jednotlivé etapy projektu

7.3 Prioritizovat projektové návrhy aneb jak posoudit přínos jednotlivých projektů?

Pro úspěšnou realizaci akčního plánu je kromě vhodného procesu, politické podpory a alokace zdrojů, zásadní správně posoudit přínos jednotlivých projektových návrhů pro jejich vhodnou prioritizaci. Pro posouzení přínosu dílčích projektů je stěžejní se zaměřit na dvě základní kritéria:

KRITÉRIUM 1: Jak projekt přispívá k naplnění některého z cílů KK32:

Jak projekt pomáhá naplnit cíle, jakou má vazbu na vlajková opatření, jak je provázaný s dalšími aktivitami nebo projekty.

KRITÉRIUM 2: Jak je projekt významný:

Mimo jiné je zásadní zejména zvážit:

- Dopad na jednotlivé klíčové aktéry (a to z hlediska pozitivních, tak negativních dopadů)
- Návaznost na identifikované potřeby cílových uživatelů
- Vliv na životní prostředí
- Velikost území, na který má projekt dopad
- Vliv na celkovou image a atraktivitu Broumova

Prioritní projekty by měly být takové, které expertním hodnocením splňují obě kritéria naplňování KK32 a významu projektu ve vysoké míře. Každý projekt by měl mít své indikátory, kterými bude měřena úspěšnost projektu.

7.3.1 Rozdělení klíčových aktérů pro posouzení dopadu jednotlivých projektů

Každý projekt měl vytvořit přehled aktérů, na které má dopad, tedy soupis toho, o jaké skupiny uživatelů projektu jde a jaké jsou jejich preference. Následně je potřeba vyhodnotit, o jaký dopad se jedná – zda projekt přináší benefity pro širší okruh uživatelů nebo jen menší komunitu. Cílí projekt např. na skupiny obyvatel identifikované v strategických dokumentech pro určitou formu podpory (např. marginalizované skupiny obyvatel, neúplné rodiny a podobně).

Aktéři nad rámec uživatelů projektu, kteří mají k užívání nebo přípravě projektu nějaký vztah, mohou být například:

- **Místní firmy.** Pro místní firmy může být projekt pozitivní příležitostí pro spolupráci, ať už v podobě přípravy, realizace nebo provozu projektu, ale stejně tak může projekt vytvářet negativně vnímanou konkurenci.
- **Zájmová sdružení.** Tato skupina by měla obsahovat neziskové organizace a zájmová sdružení, které mají z projektu prospěch, nebo naopak projekt vnímají negativně.
- **Politická reprezentace.** Každý projekt s sebou nese různou míru pozitivního i negativního politického potenciálu a tento faktor by neměl být zohledněn, zejména pokud projekt vyžaduje zapojení místní samosprávy.

Pro každou skupinu uživatelů by měl být odhadnut přínos, ideálně v ekvivalentu hodnoty takového projektu za jeden rok. Pro odhad hodnoty mohou být použity metody „willingness to pay“ (WTP) tedy ochoty platit maximální cenu, za kterou nebo pod kterou uživatel určitě koupí jednu jednotku produktu či služby. WTP je možné zjistit v rámci dotazníkového šetření nebo analýzou zpracovanou v obdobném kontextu. V případě, že je projekt zacílen také na návštěvníky z okolí, měl by v rámci projektu být zohledněn přínos v podobě předpokládaných útrat těchto návštěvníků.

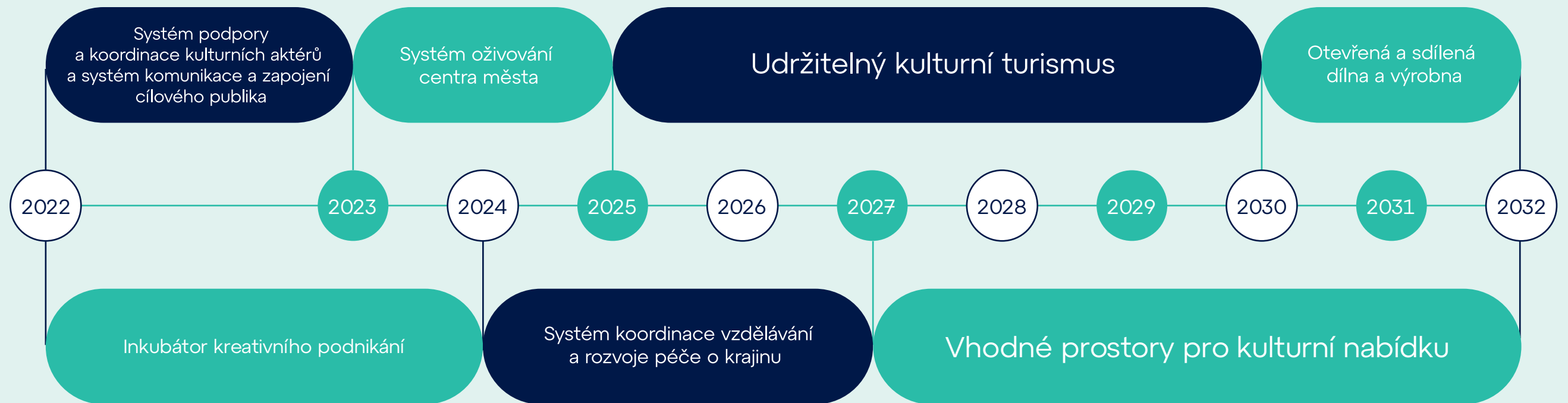
Druhotně by měl být zohledněn vliv na vytvořená plně komerční pracovní místa s předpokládanou výší mzdy (pro zohlednění kvalifikace těchto vytvořených pracovních příležitostí). V této části může být také zohledněn předpokládaný budoucí efekt na zaměstnanost – například dlouhodobý rozvoj daného odvětví.

V rámci celkového vyhodnocení budou celkové přínosy projektu porovnány s jeho celkovými náklady a celkové náklady a přínosy budou dále přepočteny na uživatele. Přestože rámcové vyhodnocení nemůže být zcela přesné, mělo by být dostatečným vodítkem pro vzájemné srovnání potenciálních projektů a pomoci při rozhodování o jejich prioritizaci a výběru finálních kandidátů k realizaci.



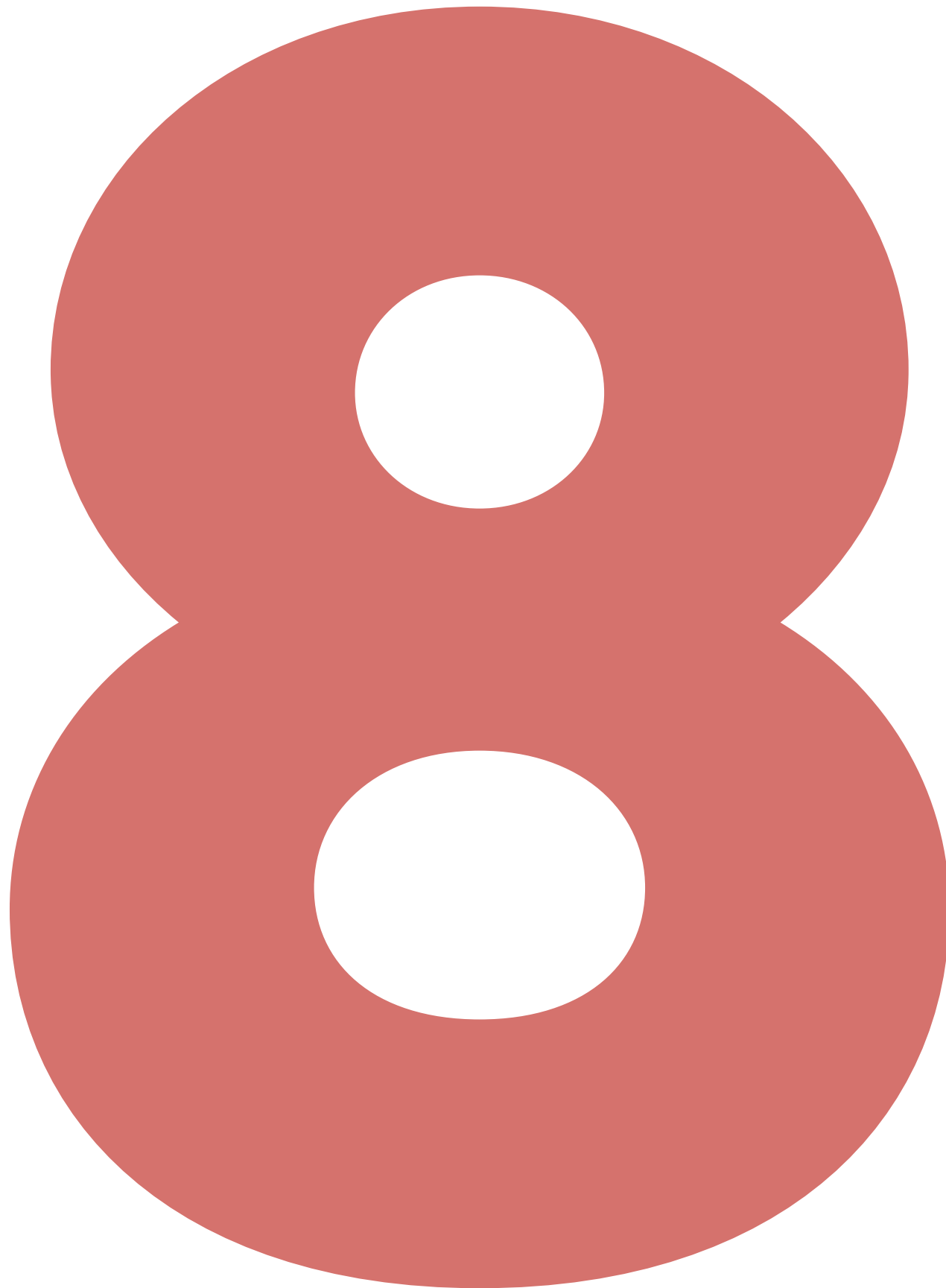
7. 4 Návrh časové osy realizace vlajkových opatření KK32

Finanční i lidské zdroje jsou omezené, a proto se nelze věnovat souběžně všem opatřením. Níže je uvedeno velmi rámcové rozdělení deseti let mezi 7 vlajkových opatření. Délka realizace jednotlivých opatření je velmi orientační, má za cíl zejména poukázat na různé nároky pro realizaci jednotlivých opatření. Seřazení vzniklo v rámci závěrečného workshopu KK32.





PŘÍLOHY



8.1 Přehled čerpání finančních prostředků města Broumov na kulturu

8.1.1 Financování kultury z rozpočtu města

V tis. Kč – skutečné výdaje	2018	2019	2020	2021
Výdaje města Broumov celkem	286 826	227 402	245 790	256 779
Kultura, církev a sdělovací prostředky	13 055	15 321	14 664	17 840
z toho zájmová činnost v kultuře	5 201	4 963	5 158	6 407
Podíl Kultury na celkových výdajích města	4,55 %	6,74 %	5,97 %	6,95 %

Zdroj: [Město Broumov | Monitor \(statnipokladna.cz\)](#)

8.1.2 Cestovní ruch – přehled čerpání finančních prostředků

V tis. Kč – skutečné výdaje	2018	2019	2020	2021
Cestovní ruch	5 178	3 885	3 652	4 137

Zdroj: [Město Broumov | Monitor \(statnipokladna.cz\)](#)

8.1.3 Dotace a dotace na provoz spolků – přehled udělování grantů

Město Broumov v současné době využívá pro kulturu, sport a volnočasové aktivity dvě hlavní dotační výzvy, a to program pro poskytování dotací a program pro poskytování dotací určených na provoz spolků.

Program pro poskytování dotací je určen na podporu projektů se zaměřením na veřejně prospěšnou činnost, především v oblasti kultury, sportu, volnočasových a společenských aktivit. Maximální výše požadované dotace je 30 000 Kč.

Program pro poskytování dotací určených na podporu spolků je určen na podporu organizací, které mají sídlo nebo působí na území Broumova a vyvíjejí veřejně prospěšnou činnost, především v oblasti kultury, sportu, volnočasových a společenských aktivit. Dotace není vázána na konkrétní akci. Maximální výše dotace je 30 000 Kč.

V obou případech lze však žádat také o individuální dotaci nad rámec uvedené maximální částky. Dotace místním kulturním společnostem s největší podporou města jsou schvalované přímo v rámci rozpočtu města. Další individuální žádosti jsou schvalované také radou města.

	2018	2019	2020	2021
Dotace – přijaté žádosti	38 žádostí 615 862 Kč	35 žádostí 555 300 Kč	33 žádostí 600 310 Kč	25 žádostí 419 500 Kč
Dotace – podpořené žádosti	36 žádostí 402 200 Kč	32 žádostí 313 400 Kč	31 žádostí 358 000 Kč	22 žádostí 280 000 Kč
Dotace na provoz spolků – přijaté žádosti	28 žádostí 667 900 Kč	28 žádostí 816 500 Kč	29 žádostí 748 000 Kč	21 žádostí 523 200 Kč
Dotace na provoz spolků – podpořené žádosti	27 žádostí 444 000 Kč	25 žádostí 450 500 Kč	26 žádostí 455 500 Kč	20 žádostí 310 000 Kč

Zdroj: <https://www.broumov-mesto.cz/dotace-mesta-a-dotace-na-provoz-spolku/ds-1021/p1=1050>

**Dotace poskytnuté
v oblasti kultury na základě
individuálních žádostí**

	2018	2019	2020	2021
Dotace nad rámec Programů	1 000 000 Kč	1 000 000 Kč	1 425 000 Kč	2 520 000 Kč

**8. 1. 4
Priority**

Dalším významným zdrojem financování kultury jsou také tzv. Priority. Mezi městem Broumov trvale finančně podporované kulturní Priority (mimo ty, které organizuje město a jeho složky) patří také Vzdělávací a kulturní centrum Klášter Broumov, festival klasické hudby Za poklady Broumovska či cyklus Broumovské diskuze nebo Broumovská klávesa. Níže uvádíme objem financování v uplynulých letech.

	Příspěvky města Broumova na činnost VKCB	Příspěvky města Broumova na činnost APRB	Příspěvky města Broumova na Za Poklady Broumovska	Příspěvky města Broumova na činnost NFBMK	Broumovská klávesa	Celkem
2021	170 000 Kč	700 000 Kč	300 000 Kč	1 300 000 Kč	50 000 Kč	2 520 000 Kč
2020	150 000 Kč	550 000 Kč	300 000 Kč	375 000 Kč	50 000 Kč	1 425 000 Kč
2019	150 000 Kč	550 000 Kč	250 000 Kč	-	50 000 Kč	1 000 000 Kč
2018	150 000 Kč	550 000 Kč	250 000 Kč	-	50 000 Kč	1 000 000 Kč
2017	120 000 Kč	400 000 Kč	250 000 Kč	-	50 000 Kč	820 000 Kč

Zdroj: <https://broumov.net/priority/ds-1211/p1=6238>

8. 1. 5

Program pro poskytování dotací na opravu a údržbu vnějšího vzhledu budov historické či architektonické hodnoty

Od roku 2020 je možné žádat o dotaci na opravu a údržbu vnějšího vzhledu budov historické či architektonické hodnoty. Dotace je určena na částečnou úhradu odborných prací vedoucích k záchraně, zachování a zhodnocení historických a architektonických hodnot objektů na celém území města Broumova. Lze ji tak využít na obnovu vnější částí nemovitosti – například obvodový plášť, střechu, klempířské prvky, fasádu, výplně otvorů (okna, dveře, výkladce, vrata) atp. Celkový objem programu činil v roce 2020 **800 000 Kč**, v roce 2021 **500 000 Kč**, v roce 2022 rovněž **500 000 Kč**. Minimální **výše dotace** pro jeden projektový záměr je 20 000 Kč, **maximální pak 200 000 Kč**.

**8. 1. 6
Závěr**

Podíl finančních prostředků, které jsou alokovány na kulturu, se v posledních letech neustále zvyšuje – logicky s výjimkou covidového roku 2020. V roce 2021 dosáhl už 6,95% z celkového rozpočtu. I v budoucím období je podpora kultury obecně jednou z hlavních priorit vedení města. Tento fakt potvrzuje také zakotvení opatření, která napomáhají k rozvoji kulturních aktivit ve městě i regionu, a to ve svých strategických dokumentech. Výhledově lze i nadále předpokládat narůstající objem finančních prostředků do kulturního segmentu (např. meziroční nárůst mezi lety 2018 a 2019 byl ve výši 2,19 %).

Při pohledu na dotace a dotace na provoz spolků je patrná snaha uspokojit potřeby téměř všech žadatelů a částku mezi ně doslova „rozmělnit“. Z 25 dotací v roce 2021 bylo podpořeno 22 žádostí, z 21 žádostí na provoz spolků pak dokonce 20. Jedná se tedy až o 95% satisfakci všech žádaných. Celkový objem finančních prostředků na kulturní a spolkové granty je v porovnání s jinými městy s obdobným počtem obyvatel nadprůměrný, a o to více ceněný, pokud hovoříme o poloze tohoto regionu na periferii ČR u státních hranic s Polskem.

Patrná je rovněž potřeba vícezdrojového financování v případě větších investičních či kulturně rozsáhlých a mezinárodních projektů. Město Broumov a dílčí kulturní aktéři tak musí aktivně využívat krajské, státní a mezinárodní dotační příležitosti, případně doplnit svůj rozpočet o efektivní fundraising zaměřený na soukromé zdroje či monetizaci vlastní činnosti. Dle vývoje v minulých letech lze v následujících 10 letech očekávat obdobný rozpočet na kulturu, s přihlédnutím k aktuální inflaci.

Je také nutné pečlivě zvážit finanční prostředky města Broumov určené na investice, které nejsou z tohoto rozpadu rozpočtu na kulturu patrné.

8.2 Srovnání čerpání finančních prostředků na kulturu v dalších městech

Pro srovnání vybíráme města s podobným počtem obyvatel. Velmi inspirativní může být – jak nepřekvapí – město Litomyšl (10 365 obv.), které se soustavně věnuje architektuře, péči o veřejný prostor a zároveň kultuře. Poměrově jí věnuje až 8,93 %.

Oproti tomu další, velikostí srovnatelné, město Mikulov (7 479 ob.) věnuje kultuře jen 5,37 %, nicméně až 1 100 000 Kč jde na dotace v oblasti kultury. Maximální výše poskytnutí dotace je zde pak dokonce až 200 000 Kč na jeden projekt.

Město Litomyšl či město Vimperk (7 411 obv.) má také Participativní rozpočet.

Obě města mají také pozici městského architekta. Vimperk nově od roku 2019.

Porovnání výdajů na kulturu s dalšími městy

V tis. Kč – rok 2021	Broumov	Vimperk	Mikulov	Litomyšl
Výdaje města celkem	256 779	294 965	266 443	308 612
Kultura, církev a sdělovací prostředky	17 840	16 393	14 312	27 554
z toho zájmová činnost v kultuře	6 407	7 225	5 565	21 399
Podíl Kultury na celkových výdajích města	6,95 %	5,56 %	5,37 %	8,93 %

8.3 Možné zdroje financování kulturního rozvoje

Vícezdrojové financování je základ úspěšné kulturní organizace i kulturního města. S ohledem na vizi a strategická opatření uvádíme zdroje, které by město Broumov či jednotliví kulturní aktéři mohli využít jako zdroj financování jak investičních (infrastrukturních), tak neinvestičních (projektových) aktivit v následujících 10 letech. Jedná se přitom o výběr pravidelně vypisovaných jednoletých i víceletých dotací (např. Kreativní Evropa). Uvedená finanční rozmezí jsou platná pro roky 2021/2022, jejich výše se může přirozeně měnit a zvyšovat, lze však předpokládat obdobný objem financí. Za optimální variantu lze považovat mix investičních a neinvestičních dotací a podíl českých veřejných i zahraničních zdrojů.

8.3.1 Královéhradecký kraj

Královéhradecký kraj pravidelně ročně vypisuje tyto dotace.

Kultura a památková péče

- **Podpora kulturních aktivit**
– lze žádat od 40 000 Kč do 300 000 Kč
- **Podpora zachování nemateriálního kulturního dědictví**
– 20 000 až 150 000 Kč
- **Podpora činnosti muzeí a galerií**
– 50 000 až 150 000 Kč
- **Rezidence v oblasti kultury**
– 40 000 Kč až 100 000 Kč
- **Podpora mobility v kultuře**
– 40 000 Kč až 200 000 Kč
- **Obnova památkového fondu**
– Stavební obnova památkového fondu, Restaurování památkového fondu, Podpora průzkumů národních kulturních památek a kulturních památek, Obnova neprohlášených staveb v památkových rezervacích a památkových zónách – 30 000 Kč až 500 000 Kč

Volnočasové aktivity

- **Podpora celoroční činnosti organizací dětí a mládeže a pracujících s dětmi a mládeží ve volném čase a vzdělávání vedoucích a dalších dobrovolných pracovníků** – 20 000 Kč až 70 000 Kč
- **Akce pro děti a mládež ve volném čase** – 20 000 až 35 000 Kč
- **Táborová činnost** – 20 000 až 35 000 Kč
- **Mezinárodní spolupráce dětí a mládeže** – 20 000 Kč až 50 000 Kč
- **Rekonstrukce a modernizace objektů a zařízení využívaných pro volný čas dětí a mládeže** – pouze investiční akce – 41 000 Kč až 100 000 Kč
- **Regionální soutěže a přehlídky pro děti a mládež v Královéhradeckém kraji** – 10 000 Kč až 35 000 Kč

Cestovní ruch

- **Podpora aktivit turistických informačních center** – 20 000 Kč až 100 000 Kč
- **Úprava lyžařských běžeckých tras** – 20 000 Kč až 650 000 Kč

Regionální rozvoj

- **Podpora svazků obcí** – 30 000 Kč až 80 000 Kč
- **Rozvoj a budování dálkových cyklotras v Královéhradeckém kraji**
– Platí pro 2 účely, a to Rozvoj a bezpečnost cyklo dopravy a cykloturistiky v souladu s Nadregionální strategií Královéhradeckého kraje v oblasti cyklo, in-line a bike produktů – přípravná fáze – 40 000 Kč – 2 000 000 Kč (dotace je investiční i neinvestiční), a Výstavba infrastruktury v oblasti cyklo dopravy a cykloturistiky v souladu s Nadregionální strategií Královéhradeckého kraje v oblasti cyklo, in-line a bike produktů – realizační fáze – 40 000 Kč – 4 000 000 Kč (opět investiční i neinvestiční).
- **Program obnovy místních částí obcí**
– Platí pro 2 účely, a to Občanská vybavenost, veřejná prostranství a infrastruktura (lze žádat 50 000 Kč – 1 500 000 Kč, investiční i neinvestiční dotace) a Obnova a technické zajištění stávajících vodních nádrží (lze žádat 30 000 Kč – 500 000 Kč, investiční i neinvestiční dotace).

• Chytrá řešení v regionu Královéhradeckého kraje

– Platí pro 2 účely, a to Podpora zpracování strategických a koncepčních dokumentů, analýz, studií proveditelnosti a projektových dokumentací (lze žádat 20 000 Kč – 200 000 Kč) a Pořízení chytrých technologií za účelem podpory konceptu chytrého regionu (lze žádat 20 000 Kč – 500 000 Kč).

• Program podpory lokální ekonomiky

– Dotaci lze využít na účel Projektová příprava investičních projektů, zpracování projektové žádosti o dotační prostředky, žádat lze o 100 000 Kč – 200 000 Kč, jedná se o investiční dotaci.

• Příprava investičních projektů

– Dotaci lze využít na účel Projektová příprava investičních projektů, zpracování projektové žádosti o dotační prostředky, žádat lze o 100 000 Kč – 200 000 Kč, jedná se o investiční dotaci.

Program obnovy venkova

- Lze žádat celkem na 4 účely, a to:
 - **Občanská vybavenost, veřejná prostranství a infrastruktura**
– 50 000 Kč – 1 200 000 Kč
(neinvestiční / investiční)
 - **Obnova památkového fondu**
– 30 000 Kč – 500 000 Kč (neinvestiční)
 - **Obnova a technické zajištění stávajících vodních nádrží**
– 30 000 Kč – 500 000 Kč
(neinvestiční / investiční)
 - **Nakládání s odpady**
– 30 000 Kč – 200 000 Kč
(neinvestiční / investiční)

8. 3. 2

Kreativní vouchery pro kulturní dědictví Královéhradeckého kraje

- Jedná se o podporu nákupu kreativní služby včetně pořízení nehmotného investičního majetku od kreativce působícího v některé z podporovaných oblastí.
- Kreativní voucher je možné žádat v těchto oblastech:
 - Architektura / interiérový design / průmyslový a produktový design
 - Design Thinking
 - Kulturní dědictví
 - Fotografie / Film, video / Hudba, zvuk
 - Výtvarné umění, grafický design, branding, marketingové strategie
 - Informační a komunikační technologie
 - Práce s texty včetně vydavatelství
 - Řemesla

8. 3. 3

Ministerstvo kultury ČR

Jedná se o pravidelně vypisované jednoleté dotace.

Kulturní dědictví

- Program záchrany architektonického dědictví
- Havarijní program
- Program regenerace městských památkových rezervací a městských památkových zón
- Program péče o vesnické památkové rezervace, vesnické památkové zóny a krajinné památkové zóny
- Program restaurování movitých kulturních památek
- Program Podpora obnovy kulturních památek prostřednictvím obcí s rozšířenou působností
- Program Podpora pro památky UNESCO
- Program Kulturní aktivity v památkové péči

Profesionální umění

- Kulturní aktivity – oblast klasické hudby, divadla, výtvarného umění, alternativní hudby, tance, pohybového a nonverbálního umění
- Program státní podpory profesionálních divadel, symfonických orchestrů a pěveckých sborů
- Program festivalů – Program je určen pro velké festivaly, které se konají minimálně 5 let.

- Stipendijní program – Tvůrčí stipendium lze požadovat na projekty v délce minimálně 6 a maximálně 24 měsíců, studijní pak na projekty trvající nejméně 1 měsíc.

Literatura a knihovny

- Tvůrčí stipendia v oblasti literatury
- Podpora vydávání české literatury v překladu
- Podpora literárních akcí
- Podpora literárních periodik
- Podpora vydávání knih
- VISK a Knihovna 21. století

Média a audiovize

- Výběrové dotační řízení v oblasti kinematografie a médií

Zahraniční vztahy

- Podpora kulturních projektů vysílaných do zahraničí

Regionální a národnostní kultura

- Podpora tradiční lidové kultury
- Podpora kulturních aktivit osob se zdravotním postižením a seniorů
- Podpora rozvoje zájmových kulturních – mimouměleckých aktivit
- Podpora regionálních kulturních tradic

8. 3. 4

Ministerstvo pro místní rozvoj ČR

Jedná se o pravidelně vypisované jednoleté dotace.

Podpora územního plánování a architektonických / urbanistických soutěží

- Cílem programu je přispět ke kvalitě staveb, veřejných prostranství a prostředí prostřednictvím dotace na uspořádání architektonických a urbanistických soutěží.

Podpora územně plánovacích činností obcí

- Cílem programu je podpora vybraných nástrojů územního plánování. Jde především o podporu vzniku nového územního plánu či jeho aktualizace.

Podpora a rozvoj regionů

- Velmi vhodný je zde pro Broumov například program **Revitalizace brownfieldů pro jiné než hospodářské využití** – např. pro účely vzniku občanské vybavenosti.

Dotace pro nestátní neziskové organizace

- V minulosti se jednalo např. o tyto oblasti podpory – Ochrana veřejného zájmu na úseku bezbariérového užívání staveb, Metodická podpora poradenství v oblasti bydlení, Udržitelný rozvoj regionů, měst a obcí, Udržitelný rozvoj cestovního ruchu na celostátní úrovni.

8. 3. 5

Ministerstvo práce a sociálních věcí ČR

Doporučujeme zejména pro podporu **příměstských táborů**.

8. 3. 6

Ministerstvo školství, mládeže a tělovýchovy České republiky

Doporučujeme zejména pro **specifické projekty např. ekologických aktivit a dalšího vzdělávání**.

8. 3. 7

Ministerstvo životního prostředí

Lze využít Národní program Životní prostředí, Program péče o krajinu, Program na podporu obnovy přirozených funkcí krajiny či **Program na podporu projektů nestátních neziskových organizací** působících v oblasti ochrany životního prostředí a udržitelného rozvoje.

8. 3. 8

Státní fond kultury ČR

Rada Státního fondu kultury ČR vyhlašuje pravidelně 3 výzvy s ohledem na dobu realizace projektu. Jeden žadatel může podat maximálně 3 žádosti ročně. Jedná se o pravidelně vypisované jednoleté dotace.

8. 3. 9

Nadace české architektury

Nadační příspěvky se poskytují na základě výběrového řízení, které nadace vypisuje zpravidla jedenkrát ročně. Podporuje tak vznik architektonických publikací, ale i pořádání nejrůznějších akcí pro veřejnost, které slouží k osvětě tématu architektury či městského plánování. Jedná se o jednoleté dotace.

8. 3. 10

Regionální operační program

Prioritou Integrovaného regionálního operačního programu (IROP) je vyvážený rozvoj území, zkvalitnění infrastruktury, zlepšení veřejných služeb a veřejné správy a zajištění udržitelného rozvoje v obcích, městech a regionech. Optimální je např. program v **oblasti Kultura – výzva Zefektivnění prezentace, posílení ochrany a rozvoje kulturního dědictví**. Jedná se o pravidelně vypisované jednoleté dotace.

8. 3. 11

Kreativní Evropa

Skvělou příležitostí pro zapojení se do mezinárodních projektů jsou např. výzvy Projekty evropské spolupráce nebo Innovation Lab. Jedná se přitom o projekty, které mohou trvat delší dobu – např. dva roky dle charakteru projektu.

Projekty evropské spolupráce

- Projekty evropské spolupráce podporují kooperaci mezi organizacemi působícími v oblasti kultury.
- Jednotlivé výzvy jsou zaměřeny na malé (max. 200 000 eur), střední (max. 1 000 000 eur) a velké projekty (max. 2 000 000 eur) spolupráce.
- Výzvy jsou zakotveny v průřezových tématech (inkluze, snížení dopadu na životní prostředí, rovnost pohlaví).

i-Portunus Houses

- Jde o projekt na podporu mobility umělců a kulturních pracovníků.
- Hlavním cílem programu je pomoci networkingu a podnícení mezinárodní spolupráce.

Innovation Lab

- Podpora pro vývoj a testování inovativních nástrojů, modelů a řešení aplikovatelných v audiovizuálním a dalších kulturních a kreativních odvětvích, jejichž cílem je zvýšit konkurenceschopnost, spolupráci, šíření, viditelnost, dostupnost, diverzitu a divácký dosah napříč odvětvími.
- O podporu může žádat konsorcium alespoň 3 partnerů ze 2 různých zemí účastnících se programu Kreativní Evropa.
- Finanční podpora je určena pro:
 - management a monetizaci autorských práv, včetně transparentnosti a spravedlivého odměňování
 - sběr a analýzu dat, s důrazem na prognózy pro tvorbu obsahu a práce s publikem
 - zvyšování udržitelnosti (greening) v kulturních a kreativních odvětvích, včetně akcí přispívajících k projektu European Bauhaus
 - inovativní vzdělávací nástroje a obsah využívající kreativitu a kreativní odvětví k řešení společenských témat jako jsou dezinformace, fake news

Networks of European Festivals

- Grant poskytne podporu pro spolupráci mezi evropskými audiovizuálními festivaly, jejichž cílem je zvýšit zájem publika o nadnárodní evropský audiovizuální obsah.

8. 3. 12 Horizon Europe

Doporučujeme sledovat zejména tzv. **Klastr 2 – kultura, kreativita, inkluzivní společnost**. Zajímavou příležitostí mohou být např. výzvy **Traditional crafts for the future: a new approach, Effects of climate change and natural hazards on cultural heritage and remediation, Gender and social, economic and cultural empowerment** nebo **The New European Bauhaus** – shaping a greener and fairer way of life in creative and inclusive societies through Architecture, Design and Arts (viz dále).

8. 3. 13 New European Bauhaus

Nový evropský Bauhaus je kreativní iniciativa, která má propojit vědu s technologiemi, uměním, kulturou a sociálním začleňováním, a umožnit tak designu nalézat řešení každodenních problémů. Jde o **environmentální, hospodářský a kulturní projekt s cílem transformace míst, kde žijeme**. Má propojovat design, estetiku, udržitelnost, přístupnost a inkluzivitu a zároveň přispívat k dosahování cílů Zelené dohody pro Evropu.

Témata nového evropského Bauhausu spadají pod několik klastrů Horizontu Evropa. Výzvy spojené s touto iniciativou budou vypisovány nejen v **Klastru 2, pro Kulturu, kreativitu a inkluzivní společnost**, ale i v dalších třech klastrech: Klastr 4 – Digitalizace, průmysl a vesmír, Klastr 5 – Klima, energetika a mobilita, Klastr 6 – Potraviny, bioekonomika, přírodní zdroje, zemědělství a životní prostředí.

8. 3. 14 Norské fondy

Norské fondy se v oblasti kultury zaměřují na 4 oblasti podpory, a to:

- **Kulturní dědictví** – Jedná se o podporu zachování kulturních památek, jejich obnovy a smysluplného využití.
Výše grantu: 1 325 000 Kč – 6 625 000 Kč.
- **Současné umění** – Dotace je určena na podporu původní tvorby a její prezentace se zvláštním zaměřením na rozvoj a zapojení publika, kulturní podnikání a spolupráci v umění.
Výše grantu: 1 325 000 Kč – 5 300 000 Kč
- **Posilování kapacit oborových zastřešujících asociací sítí a platform** – Dotace je určena na podporu stávajících i nově vznikajících oborových zastřešujících asociací, sítí a platform a jejich členů tak, aby byly schopny efektivně zastupovat a prosazovat společné potřeby a zájmy zejména ve vztahu k veřejné správě i samosprávě, soukromému sektoru či veřejnosti.
Výše grantu: 265 000 Kč – 1 325 000 Kč / 1 590 000 Kč v případě bilaterální spolupráce.

- **Umělecká a kulturní kritika** – Jedná se o podporu profesionální umělecké a kulturní kritiky, která propaguje kvalitní současné umění, přispívá ke společenskému dialogu a zvyšuje povědomí o jejím významu. Prioritu mají ucelené projekty, které jsou založené na široké spolupráci, posilují infrastrukturu a napomáhají profesnímu růstu kritiků a manažerů. Výše grantu: 257 000 Kč – 1 285 000 Kč.

8. 3. 15 Národní plán obnovy

Národní plán obnovy (NPO) je souhrn reforem a investic, které chce Česká republika realizovat díky finančním prostředkům z EU, konkrétně z Nástroje pro oživení a odolnost (Recovery and Resilience Facility). NPO má pomoci zmírnit hospodářský a sociální dopad koronavirové pandemie, zvýšit udržitelnost a odolnost ekonomiky a společnosti a připravit je na výzvy a příležitosti zelené a digitální transformace.

Bude jej možné žádat v **6 základních pilířích**:

- Digitální transformace (27 854 MIL. Kč)
- Fyzická infrastruktura a zelená tranzice (85 182 MIL. Kč) – investice např. v oblasti podnikání a inovativních firem
- Vzdělávání a trh práce (41 006 MIL. Kč)
- **Instituce a regulace a podpora podnikání v reakci na covid-19** (10 895 MIL. Kč) – Zde je velmi důležitý zejména pilíř **Rozvoj kulturního a kreativního sektoru**, konkrétně pak oblast týkající se **rozvoje regionálního kulturního a kreativního sektoru, digitalizace kulturního a kreativního sektoru a kreativní vouchery**.
- Výzkum, vývoj a inovace (13 200 MIL. Kč)
- Zdraví a odolnost obyvatel (12 441 MIL. Kč)

8. 3. 16 Interreg V-A Česká republika – Polsko

Program umožňuje financování přeshraničních projektů v česko-polském příhraničí. Využít jdou zejména 2 prioritní osy – **Rozvoj potenciálu přírodních a kulturních zdrojů pro podporu zaměstnanosti** a **Spolupráce institucí a komunit**. S tímto grantem má v Broumově již bohaté zkušenosti např. Informační centrum Broumov.

Prioritní osa 2: Rozvoj potenciálu přírodních a kulturních zdrojů pro podporu zaměstnanosti sleduje tato podporovaná opatření:

- Zachování a obnova kulturních a přírodních atraktivit
- Podpora využití nehmotného kulturního dědictví
- Infrastrukturní opatření pro přeshraniční zpřístupnění a využívání kulturního a přírodního dědictví příhraničního regionu
- Společná informační, marketingová a propagační opatření v oblasti využití přírodních a kulturních zdrojů
- Studie, strategie, plány směřující k využití přírodních a kulturních zdrojů

Prioritní osa 4: Spolupráce institucí a komunit se věnuje těmto podporovaným opatřením:

- Opatření směřující k posilování integrace na lokální úrovni, spolupráce občanské společnosti a další aktivity přispívající ke kohezi na lokální úrovni
- Rozvoj spolupráce institucí veřejné správy
- Vytváření a rozvoj přeshraničních kooperačních sítí, včetně spolupráce NNO a sociálních a hospodářských partnerů

8. 3. 17 Open Society Fund

Nadace OSF financuje a také sama realizuje jak projekty, které usilují o systémové změny na celostátní úrovni, tak projekty, které přispívají k řešení konkrétních lokálních situací. Lze si vybrat ze 2 základních směrů, a to **Živá demokracie** (např. Program Knihovny jako průvodkyně 21. století, Akční granty v rámci programové oblasti Nenápadný půvab demokracie, které mají uzávěrku čtvrtletně) a **Férová společnost** (např. SŠ a VŠ stipendia).

8. 3. 18 Další zdroje

Mezi další zdroje pak patří soukromí dárci, nadační fondy, klub podnikatelů, Agentura pro rozvoj Broumovska či Strategická rada regionu Broumovska.

8.4 Výsledky dotazníkového šetření KK32



Dotazníkové šetření proběhlo v Broumově v květnu a červnu 2021. Dotazník byl k dispozici v tištěné i elektronické podobě. Celkem se šetření zúčastnilo 328 respondentů. Přestože vzorek není reprezentativní (velikosti jednotlivých skupin obyvatelstva v dotazníku neodpovídají jejich skutečným velikostem ve městě), výsledky modelů a clusterové analýzy by měly poskytovat relativně nezkreslené výsledky s tou podmínkou, že velikosti vytvořených skupin pomocí clusterové analýzy neodpovídají skutečné velikosti těchto skupin.

Pro agregaci dat byly vytvořeny věkové skupiny po desetiletích od 15 let po 75 let, skupiny věku nad a pod hranicí tohoto intervalu tvoří samostatnou skupinu. Pro zpracování dosaženého vzdělání byly respondentům přiřazeny roky vzdělávání: 9 let pro základní vzdělání, 12 let pro střední vzdělání bez maturity, 13 let pro střední vzdělání s maturitou, 16 let pro vyšší odborné a bakalářské vzdělání, 18 let pro magisterské vzdělání a 23 let pro doktorské vzdělání.

Na základě vstupních dat byly provedeny některé úpravy pro zjednodušení následné analýzy. Otázky týkající se frekvence různých volnočasových aktivit měly možnost odpovědi ve čtyřech stupních od nikdy po často. Těmto odpovědím byla přiřazena numerická hodnota od 1 (nikdy) po 4 (často). Obdobně byla upravena otázka týkající se spokojenosti s kulturní nabídkou (4 odpovídá největší spokojenosti, 1 nejnižší) a otázka týkající se preference pro daný typ trávení volného času (7 odpovídá největší preferenci, 1 nejnižší preferenci).

Tabulka 1: Jaká jsou vaše očekávání od volnočasových aktivit? (Deskriptivní statistika preferencí respondentů, průměr)

podskupina	počet odpovědí	Kulturní zážitek	Čas strávený s rodinou	Čas strávený s přáteli	Čas strávený v místní komunitě	Program a zábava pro děti	Poznávání nových lidí	Řešení místních událostí a problémů	Rozšíření vědomostí	Čas strávený v přírodě	Individuální odpočinek
celkem	328	5.41	6.21	5.7	3.5	3.99	4.02	4.11	5.17	6.16	5.77
-15	8	4.38	5.88	5.75	4.25	4.25	4	3.38	6.12	6	5.62
16-25	35	5.59	5.97	6.11	3.43	3.46	4.29	4.06	5.76	6.37	5.38
26-35	36	5.69	6.22	6	4	4.44	4.39	4.22	5.25	6.11	5.78
36-45	55	5.81	6.62	5.96	3.84	4.92	4.25	4.33	5.18	6.15	6.07
46-55	62	5.54	6.45	5.7	3.63	4.21	4.15	4.62	5.43	6.25	6.05
56-65	39	5.38	5.79	5.32	3	3.16	3.66	4.26	4.45	5.87	5.55
66-75	14	5.46	6	5.43	3.17	2.3	4.23	3.93	5.08	6.46	5.62
76+	6	4.5	5.33	4.67	2.67	2	3.6	4	4.6	6.17	4.83
základní škola	10	4.6	5.5	4.4	3.56	5.4	4.1	4.11	3.78	4.78	3.89
střední škola bez maturity	60	5.57	6.39	5.61	3.47	4.15	4.24	4.25	5.02	6.15	5.73
střední škola s maturitou	40	5.51	6.38	6	3.59	3.73	3.9	4.46	5.05	6.26	6.13
vyšší odborné vzdělání a bakalářský titul	26	5.92	6.38	6.16	3.88	4.38	4.42	4.54	5.54	6.35	5.81
magisterský titul a vyšší vzdělání	86	5.66	6.21	5.79	3.6	3.82	4.07	4.44	5.36	6.28	6.02
muž	88	5.22	5.82	5.5	3.4	3.53	3.99	4.25	5.06	6.05	5.47
žena	166	5.72	6.44	5.86	3.64	4.29	4.21	4.29	5.32	6.24	5.95

Tabulka 2: Jak trávíte volný čas? (Deskriptivní statistika aktivit respondentů, průměr)

podskupina	počet odpovědí	Návštěva restaurace, hospody, baru, kavárny	Návštěva hudební zábavy, diskotéky, koncertu populární hudby	Návštěva koncertu vážné hudby, plesu	Návštěva divadelního představení nebo filmového promítání	Návštěva kulturně-sportovních akcí zaměřených na děti do 12 let	Návštěva muzea nebo výstavy	Výlet do přírody, turistika, koupání	Rekreační či závodní sport	Návštěva umělecké dílny, místní komunitní události	Návštěva veřejné diskuze, přednášky	Zájemové kroužky, skautský oddíl, dobrovolnictví	Sledování televize, seriály, četba, společenské hry	Jste spokojeni s kulturní nabídkou v Broumově?	Dojždíte za kulturní nabídkou mimo Broumov?
celkem	328	3.14	2.58	2.27	2.48	1.97	2.39	3.54	2.78	1.89	2.01	1.94	3.48	3.09	2.82
-15	8	2.88	2.62	1.62	2.62	2.38	2.75	3.62	2.75	2.25	2.12	3.25	3.38	2.75	3.12
16-25	35	3.34	2.57	2.17	2.46	1.89	2.46	3.83	3.09	1.94	1.86	2.29	3.63	2.83	3.09
26-35	36	3.19	2.83	2.39	2.47	2.14	2.39	3.56	2.92	2.03	2.22	1.94	3.36	3	2.97
36-45	55	3.13	2.67	2.27	2.58	2.26	2.27	3.46	2.8	2.09	1.98	1.82	3.6	3.18	2.8
46-55	62	3.27	2.68	2.37	2.53	2.08	2.37	3.66	2.98	1.87	2.02	1.87	3.5	3.15	2.89
56-65	39	3.13	2.58	2.55	2.61	1.84	2.42	3.42	2.66	1.71	2.16	1.63	3.65	3.21	2.61
66-75	14	2.93	2.5	2.43	2.64	1.31	2.79	3.5	2.14	1.93	2.14	1.86	3.71	3.43	2.46
76+	6	3.17	2.5	2	2.33	1.2	2.67	3.5	2.2	1.67	2.17	2	3.83	3.17	2
základní škola	10	1.9	2.1	1.3	1.7	1.9	1.9	2.6	1.7	1.2	1.3	1.4	3.6	2.3	2.2
střední škola bez maturity	60	3.19	2.76	2.32	2.68	2.05	2.36	3.67	2.78	1.83	1.97	1.85	3.69	3.15	2.66
střední škola s maturitou	40	3.35	2.62	2.3	2.55	1.97	2.3	3.48	2.72	1.82	1.95	1.7	3.52	3.22	2.62
vyšší odborné vzdělání a bakalářský titul	26	3.46	2.88	2.69	2.73	2.15	2.54	3.5	2.92	2.12	2.08	2.31	3.58	3.04	2.96
magisterský titul a vyšší vzdělání	86	3.2	2.63	2.45	2.5	2.02	2.51	3.66	2.94	2.06	2.27	1.86	3.48	3.23	3
muž	88	3.36	2.72	2.33	2.41	1.83	2.49	3.63	3.06	1.84	2.06	1.98	3.49	3.2	2.73
žena	166	3.07	2.59	2.32	2.6	2.12	2.36	3.55	2.68	1.98	2.04	1.93	3.6	3.04	2.88

U členění podle vzdělání zohledněni jen respondenti starší než 20 let.

Tabulka 3: Clusterová analýza podle jednotlivých aktivit

cluster	počet	Návštěva restaurace, hospody, baru, kavárny	Návštěva hudební zábavy, diskotéky, koncertu populární hudby	Návštěva koncertu vážné hudby, plesu	Návštěva divadelního představení nebo filmového promítání	Návštěva kulturně-společenských akcí zaměřených na děti do 12 let	Návštěva muzea nebo výstavy	Výlet do přírody, turistika, koupání	Rekreační či závodní sport	Návštěva umělecké dílny, místní komunitní události	Návštěva veřejné diskuze, přednášky	Zájimové kroužky, skautský oddíl, dobrovolnictví	Sledování televize, seriály, četba, společenské hry
mladí aktivisté	59	3.66	3.17	2.93	3.07	2.68	3.03	3.88	3.38	2.73	2.63	3.16	3.60
angažovaní sportovci	63	3.18	2.77	2.31	2.79	2.30	2.60	3.93	3.66	1.84	2.35	1.89	3.89
ženy s malými dětmi	7	3	2.71	1.86	2.43	2.86	2.43	3.29	1.71	3.14	1.43	2.29	3
kulturní dámy	30	3.03	2.33	2.30	2.47	1.87	2.47	2.87	1.63	1.93	2.43	1.83	3.77
zanepřázdňení	8	3.25	2.62	2.50	2.25	1.50	2.38	3.25	2	1.88	2.25	1.25	1.12
večírníci	34	3.65	3	2.47	2.32	1.50	2.03	3.74	2.74	1.48	1.38	1.44	3.91
výletníci (aktivní v turistice)	32	2.72	1.91	1.59	2.03	1.29	1.81	3.84	2.84	1.31	1.34	1.12	3.31
neangažovaní	17	2.06	1.65	1.53	1.59	1.47	1.47	2.12	1.18	1.18	1.18	1.06	3.29

Tabulka 4: Clusterová analýza podle referencí, průměr

cluster	počet	Kulturní zážitek	Čas strávený s rodinou	Čas strávený s přáteli	Čas strávený v místní komunitě	Program a zábava pro děti	Poznávání nových lidí	Řešení místních událostí a problémů	Rozšíření vědomostí	Čas strávený v přírodě	Individuální odpočinek
mladí aktivisté	59	5.91	6.50	6.19	4.32	4.70	4.86	4.85	5.58	6.33	5.83
angažovaní sportovci	63	5.65	6.19	5.79	3.44	4.15	4.14	4.27	5.22	6.40	6.10
ženy s malými dětmi	7	5.86	6.71	5.29	3.43	5.43	3.29	4.71	5.86	6.57	6.29
kulturní dámy	30	5.23	5.53	5	3.38	3.27	3.73	3.77	5.57	5.67	5.03
zanepřázdňení	8	5.71	7	6	3.29	3.14	4.71	5.14	6	6.71	6.71
večírníci	34	5.76	6.24	6.15	3.62	3.32	4.18	4.21	5.18	6.29	5.88
výletníci (aktivní v turistice)	32	5.28	6.09	5.48	3.10	3.67	3.47	4.23	5.10	6.31	5.71
neangažovaní	17	4.44	6.29	5.53	2.88	4.29	3.82	3.19	3.62	4.94	5.06

Tabulka 5: Jaké téma pro kulturní rozvoj Broumová považujete za důležité? (Deskriptivní statistika, podíl respondentů v jedné skupině %, možnost více odpovědí)

podskupina	počet odpovědí	Historie regionu	Péče o krajinu	Rozvoj místní komunity	Budování živého kulturního města
celkem	328	29	43.9	18.3	52.4
-15	8	75	75	12.5	50
16-25	35	34.3	65.7	31.4	48.6
26-35	36	22.2	44.4	25	77.8
36-45	55	29.1	50.9	20	65.5
46-55	62	45.2	48.4	16.1	54.8
56-65	39	30.8	48.7	15.4	74.4
66-75	14	42.9	64.3	28.6	57.1
76+	6	33.3	33.3	33.3	66.7
základní škola	10	20	30	40	10
střední škola bez maturity	60	36.7	61.7	16.7	60
střední škola s maturitou	40	37.5	47.5	17.5	55
vyšší odborné vzdělání a bakalářský titul	26	30.8	38.5	19.2	69.2
magisterský titul a vyšší vzdělání	86	32.6	45.3	19.8	75.6
muž	88	35.2	45.5	25	60.2
žena	166	35.5	55.4	19.9	64.5



